

IDENTITETA MEDITERANSKE HIŠE

Avtor: Lidija Rutar
Datum: avgust 2008



VSEBINA

UVOD

PRVI DEL

1. Opredelitev problema 4

DRUGI DEL

2. Mediteranska hiša v mediteranu 5 - 6
3. Posebnosti mediteranske hiše v posameznem okolju 8 - 22
4. Obleka in materiali mediteranske hiše 23 - 25

TRETJI DEL

5. Sodobni mediteran 27 - 28
6. Nova identiteta mediteranske hiše 28 - 30

ČETRTI DEL

7. Aplikacija na projektih 32 -46

UVOD - Mediteran

Mediteranska obala vedno znova privablja in očara posameznike iz različnih kotičkov sveta, tako tiste, ki uživajo na počitnicah, kot tudi ostale obiskovalce, med katerimi se nekateri ustalijo in uživajo v edinstvenem okolju. Velika, mala mesta, zaselki ob obali in v notranjosti ponujajo način življenja, ki ga omogoča mila klima, regionalne značilnosti in tisočletne tradicije. Tako imenovani tradicionalni mediteranski stil je tipičen za to pokrajino, novodobne stavbe z minimalistično osnovo pa z ohranjanjem avtohtonih materialov ter določenih stiliziranih oblik, ponujajo zanimivo mešanico mediterana.



Sl 1. : Mediteran

Obalo s številnimi otoki in arhipelagi si delijo številne države. Njihova kultura sega v čas pred antičnega obdobja, ko so se pojavile prve naselbine - to je v čas pred 75.000 leti. Velike civilizacije kot so Grki, Egipčani, Feničani, Rimljani so naselile obale tega ogromnega bazena in mu dale pečat enega najbolj živo pisanih in vitalnih regij na svetu. Več tisočletij je to območje uživalo prav poseben položaj, ko je povezovalo Evropo, Afriko in Azijo, vseeno pa se šteje kot zibelka zahodne civilizacije. Za mediteran lahko rečemo da je most med vzhodom in zahodom, je stičišče krščanstva in islama, ki bogatita ta prostor s številnimi arhitekturnimi stili.

Klima, s poletji skorajda brez padavin in milimi zimami, skupaj z razgibano in razčlenjeno pokrajino, ki se ponaša tako z goratimi, nedostopnimi predeli, kot tudi s zložnimi peščenimi plažami in značilno rdečo prstjo je prispevala ogromno k celotni podobi tako posebnega mediteranskega stila. Stavbe in posestva so odsev pokrajine, ki jih obkroža. Svetle barve, značilna terracotta, ponekod snežno bele stene, prostori z ogromno detajli so najbolj tipični elementi dizajna, ki se pojavlja v tisočih in tisočih variacijah.

I. DEL



1. OPREDELITEV PROBLEMA

Seveda podoba še zdaleč ni tako idilična, kot je napisana v prvih odstavkih, bi pa lahko bila. V pokrajino se danes umeščajo številne stavbe, zrasle predvsem v novodobnem času, ki tam nimajo kaj iskati. Bodisi ne upoštevajo osnovnih pravil okolja, to je materialov, oblik, ki vsaj nakazujejo stil mediterana ali pa so posledica slabega prostorskega načrtovanja ali pa trenutnega navdiha posameznikov, ki so zaradi pomanjkanja sredstev ali pa zaradi lastne »kreativnosti« postavili objekte, ki močno kazijo zgoraj opisano podobo.

Vzporedno z industrijsko revolucijo je potekala tudi kulturna preobrazba, ki je povzročila spremembo vrednot, na katerih temelji tradicija. Prišlo je do spremembe načina dela in delovanja skupnosti, spremenili so se odnosi in vloge v družini, religiji in celotni družbi nasploh. Ta preobrazba je prinesla tako mnogo pozitivnih sprememb, brez katerih si danes ne moremo predstavljati življenja, kot tudi tistih stranskih učinkov, ki nam niso čisto po volji.

Spremenjeni je odnos med človekom in naravo, naravno ravnovesje, način življenja. Središče tega časa je postala učinkovitost, produktivnost, sledil je enormen razvoj na vseh področjih. Novi, hitrejši načini komunikacije, hiter transport so tako rušili kulturne in prostorske meje. Globalni trg tako ruši tudi arhitekturno identiteto posameznega prostora. Kulturne razlike in posebnosti posameznega okolja se zmanjšujejo, priča smo novi - enotni standardizirani kulturi.

Za mediteran je od nekdanj veljalo, da poseblja sožitje med živo pisano kulturo in naravo, ter da obstaja neko ravnovesje in medsebojni dialog. Če pogledamo mnoga turistična naselja, ki so nameščena ob obalah Španije, Francije, Hrvaške in stojijo ob veličastnih kulturnih centrih, se nam zdi kot, da so prav takšna kot tista na Floridi ali pa kje drugje na svetu. Gre za mastadonte, ki nimajo prav nič s sožitjem med naravo, arhitekturo in okoljem, kamor so umeščene.

Vsak čas ponuja nekaj svojega, kar je posledica razvoja tehnologije, s čemer se posledično spreminjali tudi družbeno ekonomski odnosi. Nemogoče je živeti tako, kot so posamezniki živeli v preteklosti. Prednosti, ki ji ponuja moderen način življenja seveda velja izkoristiti, hkrati pa mora ostajati vez s tradicijo, ki daje tako pomembno kulturno identiteto. Zato je nujno poznavanje naše preteklosti, ki jo lahko potem apliciramo v sodobnejšo, stilizirano obliko.

Včasih poslušam trenja med arhitekti, kaj in koliko sem sme posegati v tradicionalna okolja. Seveda je strnejena stara mestna ali vaška jedra nesmiselno razbijati z novodobnimi formami, saj lahko v interieru posameznik živi sodoben način življenja. Prav tako pa sem mnenja, da vsaka stavba, ki je nastala v preteklosti ni nujno kar naša kulturna dediščina in bi s tega vidika morala biti varovana. Naselja se širijo, zato je torej nujna tudi novogradnja, vprašanje samo je koliko in kakšna.

Namen tega dela torej je poiskati vez med tradicijo in sodobnim časom v prostorih mediterana. Drugo poglavje tako namenjam tradicionalni arhitekturni formi mediteranske hiše v različnih predelih mediterana, večji poudarek je na domači istrski zasnovi hiše. Poznavanje ključnih materialov, ki so služili starodavnim mojstrom je prav tako pomembno, zato celotno poglavje posvečam kamnu, lesu, opeki - tarracotti in vodi, brez katerih mediterana ni. V tretjem delu pa želim prikazati nekatere arhitekte, ki vrhunsko spajajo tradicijo s sodobnim. Ker ustvarjam interiere tudi na področju hrvaškega in slovenskega mediterana na koncu prilagam nekaj svojih primerov.

2. MEDITERANSKA HIŠA V MEDITERANU

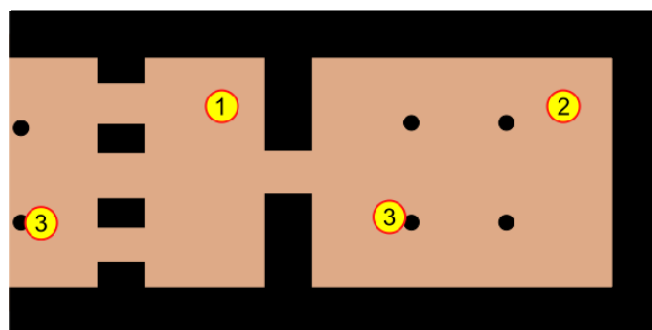
2.1. SPLOŠNO O MEDITERANSKI HIŠI

Težko je govoriti na splošno o mediteranski hiši, saj mediteran pokriva široko področje. Mediteranska hiša se zdi kot kompleksen fenomen v večih različnih formah, odraža značilnosti in kulturo določene pokrajine, hkrati pa imajo vse stavbe določene skupne karakteristike, ki so lastne le stavbam tega okolja. Glavna razlika v karakterju hiše izvira torej iz kulturnega okolja: bodisi je grško-latinskega izvora ali pa hiša, ki ima svoje korenine v islamski kulturi. Gre za zelo poenostavljeno grobo delitev, vseeno pa je lažje iz tega razviti določeno tipologijo hiše. Če strnem nekaj glavnih dejavnikov, ki so lastne tem stavbam: na arhitekturo mediteranske hiše je vplivala sredozemska klima s toplimi poletji, skorajda brez padavin ter milimi zimami, hiše so grajene iz skorajda identičnih materialov, podobna je forma same hiše in organiziranost prostora.

2.1.1. Klima - vpliv klimatsko hidroloških razmer na zasnovo hiše

Podnebje kot splet številnih dejavnikov, med katerimi so najpomembnejše osončenost s povprečnimi, maksimalnimi in minimalnimi temperaturami, režim padavin in vetrovi, vse to je sooblikovalo temeljne razmere, katerim se je človek nenehno prilagajal, da bi lažje preživel in na katere ni imel posebnega vpliva. Vse to se je prek dolgotrajnega izkustvenega spoznavanja okolja odrazilo na različnih ravneh poseganja vanj - od iskanja najustrežnejših lokacij za poselitev, prek načina izkoriščanja in gospodarjenja s prostorom, ki ga je človek obvladoval, do iskanja najbolj ustreznih načinov domovanja v odvisnosti od naravnih danosti.

2.1.2. Oblika in organiziranost



Sl. 2.: Megaron, 1. Predsoba, 2. Glavna soba 3. Stebri v pokritem predverju

Za to področje je bolj ali manj značilna pravokotna oblika hiše, ki izvira iz *megarona*¹, ki se je uveljavil na egejskem področju.

Za takšen tip hiše lahko rečemo, da ima ekstroverten ali pa tudi introverten značaj. Okna in vrata se odpirajo proti okolici in vzpostavljajo komunikacijo hiše z zunanjim okoljem. Notranjost hiše zaznamuje notranje dvorišče, proti kateremu se odpirajo vsi prostori v notranjosti hiše. Dvorišče, notranji vrt postane tako osrednji prostor družinskega življenja. Korenine takšnega tipa zasnove izvirajo iz časov Asircev in Sumercev. Iz hiše z atrijem se je v času Grkov in Rimljanov razvila vila z atrijem in peristilom². Na celotnem področju

¹ Megaron je tip egejske hiše s pravokotnim tlorisom. Za megaron je značilna tipična prostorska delitev na predprostor z vrati na vzdolžni stranici in glavni prostor z ognjiščem. Občasno se pojavljajo tudi megaroni, ki imajo dva glavna prostora. Megaroni so se prvič pojavili v neolitiku, Najstarejše ostanke pa so našli v Mali Aziji in Grčiji. V Egeji so bili razširjeni od bronaste do klasične dobe. Največ megaronov iz bronaste dobe so našli v Troji in Mikenah., Wikipedija

² peristil -a m (i) pri starih Grkih in Rimljanih s stebri obdano notranje dvorišče ali trg: peristil Dioklecijanove palače, Wikipedija

mediterana se je uveljavila omenjena prvotna forma hiše, ki se je pojavljala v številnih različicah, največkrat jo zasledimo še v arhitekturi vaških zaselkov. Tudi na islamskem prostoru se je uveljavila razporeditev prostorov okoli notranjega dvorišča. Ta je razdeljeval *selamlick*, prostore namenjene moškimi in *harem*, kjer so delale in živele ženske.

Zaradi podnebja z izredno malo padavinami so hiše v južnem mediteranu - (Turčija, Grčija, jug Itaije, S obala Afrike...), locirane ob obali sredozemskega morja in otokih s formo kubusa z ravno streho iz terazza ali pa s kupolo. V evropskem delu v notranjosti pokrajine prevladuje tipična evropska mediteranska hiša: ima pravokotno zasnovano tlorisa s streho dvokapnico, pokrita je z opečno kritino (korci). Na področju mediterana prevladuje arhitektura, ki povzema antične forme, ki so vplivale na celotno našo civilizacijo.



Sl 3, Ravne streha hiš, Serifos, Kikladi, Grčija



Sl. 4, Pantelleria, Italija



Sl 5, vrstne hiše, Mijas, Španija

2.1.3. Karakter hiše

Morfološki karakter hiše se pojavlja v številnih kontekstih: bodisi, da hišo zaznamujejo preproste linije ali pa je okrašena z različnimi ornamentami in drugimi dekorativnimi elementi, ki dajejo poudarek in živahnost v na splošno čisti zasnovi hiše. Različni reliefni elementi, ki se pojavljajo na pročeljih hiš ali pa zunanje stopnice, obokana stebrišča, lože, pergole... Vrata in okna so poudarjena z dekorativnimi elementi, balkoni iz lesa, elementi iz kovanega železa - vse to daje značilni karakter mediteranski hiši.

2.1.4. Tipični materiali in barve v interieru in eksterieru

Tipični materiali mediteranske hiše so lokalni kamen, ki je uporabljen kar v neobdelani, surovi formi ali pa gre štokano obdelavo. V primerih pa, ko v okolici primanjkuje naravnega kamna se uporabljajo materiali kot so glina, terracotta... V hiši se za pohištvo uporablja avtohtoni les, to je hrast, oljka, ponekod cedrovina... Uporablja se znaten spekter barv, od barve kamna, naravnih odtenkov do živahnih tonov. Najbolj uporabljena in značilna barva tega področja pa je bela.

II. DEL



3. POSEBNOSTI MEDITERANSKE HIŠE V POSAMEZNEM OKOLJU

V nadaljevanju se bom osredotočila le na najbolj izstopajoče posebnosti posameznega okolja, ki so vplivale na razvoj mediteranske hiše. Vse pa so bile podvržene splošnim umetnostnim tokovom, ki so bili prisotni v različnih obdobjih.

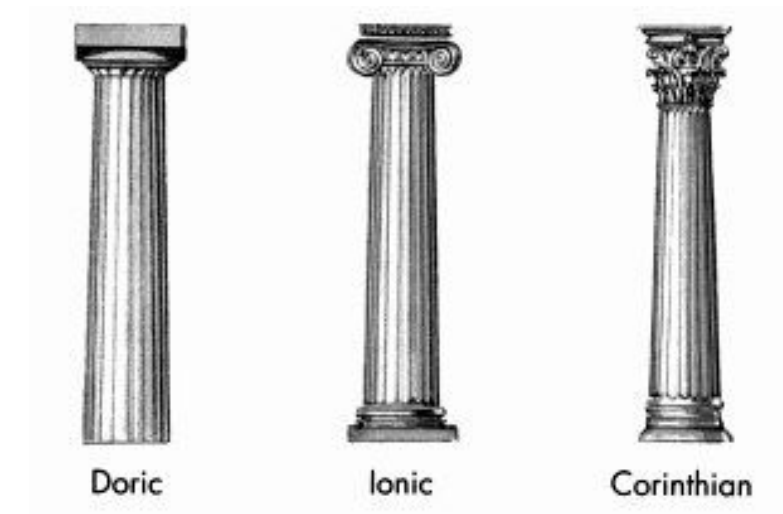
3.1. STARA GRČIJA

Ker gre za arhitekturo, ki je vplivala na celotno našo civilizacijo, ji posvečam nekoliko več prostora.

Arhitekturno oblikovanje

V klasični grški umetnosti se je izoblikoval izbrušen občutek za lepoto, ki je terjala čistost oblike, uglajenost obdelave in smotrnost izvedbe. Lepo in dobro sta imela isti pomen. K temeljnim sestavinam lepega sodi tudi red, kar se posebno jasno kaže prav v arhitekturi. Grški arhitektonski kompoziciji dajejo posebno vrednost modularna zasnova, proporci, kanoni ter optične in perspektivne korekture. **Modul** je navadno spodnji premer stebra, dimenzioniran v grških antropometričnih merah ali osni razmik med stebri. Modularne zasnove niso imele le ortogonalne stavbe, temveč tudi krožne kompozicije. S poznavanjem razmerja med premerom in obodom ter s kompatibilnostjo mer so razporedili stebre tako, da so bili razmiki izmerljivi s čistimi merami ali njihovimi mnogokratniki brez ostanka. **Proporc** je skladno razmerje med celoto in posameznimi deli ali razmerje, ki se v različnih velikostih konstantno ponavlja. Grška arhitektura pozna različne proporcije, med katerimi so mnoge matematično enostavno izrazljive. Zlati rez in proporci, ki izhajajo iz oktograma, lahko zasledimo v tlorisnih in narisnih kompozicijah grške arhitekture. Ker je bil steber poglobitni arhitekturni element, je bila posebna skrb posvečena njegovim proporcem (premer proti višini) in interkolumnijem, tj. razdaljam med stebri v razmerju do celotne fasade. Pogosto tvori osni interkolumnij z višino stebra tisti pravokotnik, ki uravnava proporcijo celotne kompozicije. Za grške graditelje ni bila glavni smisel proporcionalna lepota, kot mislimo danes, ampak predvsem disciplina, ki je omogočala nadzor nad celotno kompozicijo. Nekatera grška svetišča je gradilo več generacij. Enovitost zasnove skozi dolgo časovno obdobje in pripravo posameznih gradbenih sestavin na različnih krajih je zagotavljal enoten kompozicijski princip, izbran proporcijski ključ. **Kanon** je bilo idealno harmonično razmerje, zlasti pri upodabljanju človeškega telesa. O Poliktetovem traktu, ki govori o proporcijah in harmoniji v upodabljanju človeškega telesa, pravi Plinij v svojem delu *Naturalis historia*, da so ga umetniki imenovali kanon, ker so po njem jemali navodila umetniškega ustvarjanja kot iz kakega zakona. Tudi v arhitekturi je bil ideal lepote v posameznih obdobjih grške zgodovine različen; arhaična dorska svetišča iz 6. stol. pr. Kr. imajo močan in težak značaj, klasična svetišča iz 5. stol. pr. Kr. kažejo umerjen izraz dostojanstva, helenistična pa težijo k izrazu lahke elegance. Grki so nadvse cenili red. Vendar so vedeli, da so za urejen videz arhitekture-zaradi deformacij, ki jih povzročajo **perspektiva** (enako visoki elementi nad horizontom so videti manjši kot tisti v višini horizonta) potrebni popravki matematične ali geometrijske zasnove. Stebri, ki obdajajo grški tempelj, so nagnjeni navznoter. S tem je dosežen vtis natančne vertikalne postavitve, saj bi sicer pri pogledu na pročelje bežali navzven. Drug tak popravek je manjša razdalja vokalnih stebrov. Ker tak steber nima stene za ozadje je navidez tanjši kot drugi. S pomikom navznoter se ta vtis popravi. Stebra v osi zgradbe sta nekoliko bolj razmaknjena kot drugi, kar poudarja glavno os vhoda. Posebnost grške kompozicije je konkavna usločenost horizontal. Povsem horizontalna linija arhitrava ali stilobata bi se pri frontalnem pogledu zdela ukrivljena navzdol. Zato je rahlo napeta, učinek pa je zaželena pravilnost videza. V grški arhitekturi se odražajo filozofija znanost in kultura tistega časa. S filozofskimi razpravami so posegli v svet umetnosti. S tem, ko so kot ideal postavljali uravnoteženost in harmonijo, so postavili temelje grški klasični arhitekturi. Že grški matematiki so definirali harmonično, aritmetično, geometrično, kontraharmonično, kontrageometrično in druge proporcije, katerih imen danes ne poznamo več. Tako med znanostjo in umetnostjo ni bilo ločnice, saj je arhitekt moral obvladati tudi matematiko. Evklidova geometrija pa je celo osnova grški kompoziciji. Tolikšno vrednost je grška likovna umetnost dosegla zaradi tesnega sodelovanja med arhitekti, kiparji, slikarji in drugimi ustvarjalci na tem področju. Najbolj cenjeni so bili kiparji. Grki so občudovali umetnikovo delo, ne njega samega. Tako je bil arhitekt predvsem človek, ki opravlja (neko) delo.

Grški steborni red



Sl. 6, Stebri v stari grški arhitekturi

Stebri so osnovni členi grške arhitekture; z njimi so obdana svetišča; stebrišča obdajajo trg (agoro); stebri so del javnih zgradb, kjer je bilo v senci možno razpravljati o javnih vprašanjih. Na začetku je bil steber povsem funkcionalen element, sčasoma pa je postal najpomembnejši arhitekturni člen, ki so mu grški graditelji odmerjali posebno pozornost. Ne le steber, tudi ogredje, podnožje in vsi drugi deli zgradbe so sestavljali oblikovno celoto. V grški arhitekturi sta se najprej razvila dva steburna reda: **dorski** in **jonski**. Kasneje je nastal še **korintski**. Tem steburnim redom so Rimljani dodali še kompozitnega in tuskijskega, kasneje imenovanega toskanski. O nastanku grških steburnih redov so različne razlage. Vitruvij v svoji IV. knjigi povezuje nastanke posameznih redov z grško mitologijo. Tako naj bi prvi dorski tempelj sezidal Dor, praoče Dorcev v starem mestu Argosu. Znana je zgodba o košarici s cvetjem na grobu mladega dekleta, ki je navdihnila kiparja Kalimaha, da je po tem vzoru začel oblikovati korintske kapitole. Po antropomorfni interpretaciji izhaja oblika dorskega kapiteta iz moške roke, ki podpira breme, jonski kapitel pa iz kodrov ženskih las. Mnoge razlage vidijo v dorskem stebru moško postavo, v jonskem pa žensko. Odtod tudi oznake-dorski red: moški, trd, strog in čokat, jonski: ženski, vitek in lahkoten. Oba imata predhodnike v bližnjevzhodnih in maloazijskih arhitekturah. Konstruktivistične razlage izvajajo oblike posameznih vrst stebrov iz prvotne lesene konstrukcije. V 6. stol. pr. Kr. so bili stebri že iz apnenca, od 5. stol. pr. n. št. dalje pa marmornati. Dorski steburni red se je najprej razvil v matični Grčiji, predvsem na Peloponezu. S kolonijami so ga prenesli v južno Italijo in na Sicilijo. Jonski steburni red je nastal na obalah Male Azije. V času helenizma so bila tam zgrajena velika svetišča v Efezu, Didimi in Prieni. V celinski Grčiji se oba reda prepletata, včasih celo na isti stavbi. Tretji steburni red je **korintski**. Uporabljali so ga predvsem v helenističnem in rimskem obdobju. Stebre so gradili iz različnega materiala. Kvaliteten marmor je ostal viden in poliran. Peščenec ali slabši material so prevlekli s štukom, ga tako zaščitili pred vodo in vremenskimi spremembami ter nato obarvali. Pri razmerjih stebrov velja splošna ugotovitev, da so bili arhaični stebri v 6. stol. pr. n. št. čokati, klasični stebri v 5. stol. pr. n. št. uravnoveženi, stebri v obdobju helenizma od 4. stol. pr. n. št. naprej pa zelo vitki. Glavni sestavni deli so: podnožje, steber, ogredje in streha (timpanon). V okviru te delitve obstajajo še podrobnejše.

Grški tempelj



Sl. 7, Tempelj v stari grški arhitekturi

Je osrednja stvaritev grške arhitekture. V nasprotju z današnjo funkcijo sakralne zgradbe ni služil za zbirališče vernikov ali molilnico, temveč je bil zgrajen za to, da so vanj postavili kip boga v človeški podobi. Za obrede je služil žrtvenik na prostem. Tempelj je imel velik simbolni pomen. K templju spada najprej njegov sveti, pravno ograjeni in ponekod z monumentalnim zidom od profanega sveta vidno ločeni okoliš. Pravilno povedano pa tempelj pripada temu okolišu, kajti prostor, ki je last božanstva, kjer ono prebiva in deluje, kjer ga moremo obiskati in z molitvijo in darovi doseči, je po zamisli starejša ureditev in se ni povsod razvila do templja in kulturne podobe, ampak se je pogosto omejila na sam oltar oziroma na kulturno podobo brez templja. Prostor okrog templja so s časom primerno uredili (kipi mitoloških junakov, zmagovalcev, jezdecov...). Nobena fantazija ne more obnoviti slike velikega grškega tempeljskega trga z vso pisano bleščečo množico spomenikov. Poleg nadnaravne moči so imeli grški bogovi tudi vse človeške lastnosti. Grki so jim za bivališče izbrali **megaron**, stavbo, ki je bila v egejski kulturi dvorana z ognjiščem in preddverjem v moški (kraljevi) hiši. Vzori za ta tip stavbe so bili v Tirinsu in Mikenah, še starejši pa v Kaldeji in Perziji. Megaron je postal osnova vseh vrst grških templjev. Svetišče med antama, je prvotna zasnova sestavljena iz celle in preddverja. Prostorska zasnova, ki se je razvila iz predhodne tako, da ima pred antami štiri stebre, ti so lahko na prednji in zadnji strani (amfiprostil). Notranji prostor celle so kasneje razširili, tako, da je bilo treba pri večjih templjih dodati notranje stebrišče, ki je cello delilo v tri ladje. Poleg pravokotnih so Grki gradili tudi okrogle stavbe s stebriščem okoli celle, ki so jih imenovali tolos. Svetišča z več ladjami ali svetišča, posvečena več bogovom, so izjema. Na dnu celle je na podstavku stal kip božanstva, navadno iz marmorja ali bronu. Večji kipi so segali do strehe (prek 10m). Izdelani so bili v krizelefantinski tehniki, kjer je bilo jedro kipa leseno, neoblečeni deli pa iz zlatih plošč. Čeprav se originali niso ohranili, jih poznamo iz posnetkov opisa antičnega popotnika in pisca Pavzanija. **Prerez** značilnega grškega templja kaže naslednje elemente: ploščad, stebrišče ter ogredje s streho. Vsi deli razen lesenega ostrešja so bili kamniti. Strešna kritina je bila opečna ali marmornata. **Modularna zasnova** grškega svetišča izhaja iz osnovne mere ali modula, za kar je služil premer (polmer) stebra pri dnu. Le-ta je bil mnogokratnik ali ena od standardnih mer. Lahko je samostojna arhitektura sredi pokrajine (Segesta), del posebnega arhitektonskega kompleksa (Argigento) ali del urbane strukture (Tezejon v Atenah, tempelj v Selinuntu). Zaradi simbolnega pomena prostorske vloge v grških mestih in naseljih je tempelj vplival na oblikovanje vseh drugih stavb. Stebrišče, ki je obdajalo tempelj, je postalo funkcionalna in likovno simbolna sestavina javnih zgradb. Prav tako se timpanon, ki je postal označevalni element glavne (čelne) fasade ali vhoda, pojavila na propilejah, mesti hiši in drugod, kjer je bil potreben poudarek. Vpliv grškega templja pa se kaže skozi tisočletja do danes. Glavne sestavine, kolonada in timpanon, so motivi, ki jih je prevzela najprej rimska arhitektura, kasneje renesančna in z njo vsa klasična arhitektura. Nekatera obdobja so ustvarjalno razvijala izhodiščno temo, druga kopirala, ali pozabljala na merilo kot značilno prvino grške arhitekture. Večkrat je grški tempelj slabo razumljen tudi v sodobni arhitekturi, ki eklektično sestavlja novo iz zakladnice preteklosti.

Javne zgradbe

Agora je bila središčni prostor grškega mesta, kjer se je odvijalo trgovsko in politično življenje. Ker so bili stanovanjski predeli zapostavljeni, je agora prevzela tudi delno funkcijo bivanja. V arhaičnem obdobju je bila to še neizoblikovana ploščad v središču naselja za zbiranje ljudi in trgovino. V klasičnem in še bolj v helenističnem času pa je postala reprezentančen, pravokotno oblikovan prostor, obdan s trgovinskimi lokali in lopami. Na trgu so bili spomeniki zaslužnih meščanov. Posebni živilski trgi so bili ob pristanišču, v bližini stanovanjskih predelov. Stoa je bila podolgovata, pritlična ali nadstropna stavba, ki je stala na robu agore. Proti trgu jo je zapiralo stebrišče, ki je nosilo trem, pod katerim so se sprehajali meščani in reševali javne zadeve. Za stebriščem so bili vzdolž zadnje stene razmeščeni lokali. Pri večjih stoah se je tak razpored ponovil v etaži, ali celo v kleti, kadar so izkoristili položaj na brežini. Bulevterij je bila zgradba mestnega sveta; stala je v bližini agore ali ob njej. Mestna hiša je bila središče političnega življenja. Postavitve ob trgu kaže demokratično pojmovanje vodenja države, do katerega so imeli v najboljših časih grške demokracije pravico vsi svobodni možje. Stavba je bila po navadi kvadratne ali pravokotne oblike, v njej so bili sedeži stopničasto razporejeni, na dnu v sredini pa je bil oltar in prostor za govornika. Bogatejše tovrstne stavbe, kot na primer v Miletu, so imele še predprostor ali dvorišče s poudarjenim vhodom in tremi, ki so obdajali dvorišče. Podobni dvorani za zbiranje ljudi sta bili telestrij in eklesiasterij. Gledališče je v Grčiji postalo nepogrešljiva sestavina mest. Prvotno je bil to prostor na pobočju hriba, kjer so lahko sedeli ljudje, ki so prisostvovali obredu. Na dnu polkrožno oblikovane brežine s sedeži je bil okrogel prostor z žrtvenikom. Tam so peli in plesali ob obrednih slovesnostih. Na prvotno kulturno funkcijo spominja tudi častni sedež svečenika. Tudi v kasnejših obdobjih se je v gledališču povezovalo religiozno, umetniško in politično življenje Grkov, v njem so peli in plesali v čast bogovom, pesniki so recitali svoje pesmi, dramatik uprizarjali komedije in tragedije. Mesta so štela za svojo častno nalogo skrbeti za gledališče. Čeprav so bila mesta majhna, je gledališče lahko sprejelo večje število ljudi, ki so prihajali od blizu in daleč. Delovanje objekta, v katerem je bilo prostora za več tisoč ljudi, je moralo biti skrbno načrtovano. Krožni prostor na dnu gledališča imenovan orkestra, je bil prvotno namenjen petju in plesu. Kasneje je bil dodan oder ali proscenij. Bil je za 1,5 do 3,5 m dvignjen nad orkestro in dostopen po stopnicah ali po klančinah. Prvotno grško gledališče je imelo leseno ozadje za odrom (sceno), od 5. stol. pr. Kr. dalje pa zidano iz kamna. Sedeži gledalcev so bili razporejeni amfitrealno okoli orkestre. Po Vitruviju (V., 3) so bila natanko določena mesta za stopnice in prehode, po katerih so gledalci pristopali do sedežev. Le-ti so bili kamniti, po možnosti vklesani v teren. Prostor za gledalce se je imenoval teatron, odtod tudi ime, ki ga še danes uporabljamo. Grško gledališče je bilo brez stropa, saj so bili razponi veliki (v Sirakuzah 150 m). Kljub velikosti (Dionizovo gledališče v Atenah je sprejelo 30.000 ljudi) so bila izredno akustična, kar je omogočila posebno oblikovana scena z nadstreškom in orkestra s krožno razporejenimi sedeži. Za glasbene prireditve, katerim je lahko prisostvovalo 200-600 ljudi, so uporabljali kvadratne stavbe z amfitrealno razporejenimi sedeži, imenovane odeon. Manjši odeoni so bili pokriti. Grškemu duhu gre zahvala, da je duhovno kulturo razširil tudi na telesno. Čeprav so se boji in teki odvijali na prostem, so za to uredili posebne objekte. Najstarejši športni objekti so bile palestre, peščene površine v bližini gozdov, potokov in travnikov, včasih obkroženi s tremom. Obsežnejši program je vseboval gimnazij. Sestavljal je skupek prostorov in tremov, razporejenih okrog dvorišč, na katerih so se grški mladeniči telesno in duhovno vzgajali. Za učenje in nastope so služile večje in manjše dvorane, za gimnastične vaje in kopanje pa odprti in ograjeni prostori. Bili so kvadratne oblike z posebej poudarjenim vhodom. Tekme v tekih so se odvijale na stadionih, ki so bili v večjih mestih in v posebnih krajih, kjer so bila tekmovanja. Tekmovalna steza je bila dolga 1 stadij (ime), kar je 185 m. Steza je bila vgrajena v pobočje, tako da so bili sedeži vzdolž ene stranice na terenu, sedeži na drugi strani pa na lesenem ogrodju. Tekmovalci in sodniki so imeli poseben vhod. Gledalci so bili od tekmovalne steze ločeni s kamnito ograjo in prehodom, od koder so vodili pristopi do posameznih vrst, podobno kot pri gledališču. Stadion v Atenah je lahko sprejel 50.000 gledalcev, Olimpiji 45.000. Hipodrom je bil stadion za konjske dirke, ki se je razvil v helenističnem, predvsem pa v rimskem času. Bil je mnogo večji in po sredini razdeljen z nasipom, okoli katerega so potekale dirke. Ob obeh vznožnih straneh in ob zavoju so bili stopničasto razporejeni sedeži. Stanovanjske stavbe so bile v senci javnih stavb. Grk je dan preživel na trgu, v senci tremov svetišča ali pa na drugem javne mestu, kjer je razpravljal o javnih zadevah. Zato so bile stavbe namenjene bivanju skromne, v njih so živele žene in sužnji. V času helenizma je drugačen način življenja prisilil Grka v domače zavetje in vplival na to, da se je stanovanjskih hišam posvečalo več pozornosti. Helenistične stanovanjske hiše postanejo pod vplivom orienta navznoter obrnjeni organizmi, ki so v povezavi z grško tradicijo razvili sklop prostorov okoli notranjega dvorišča. Primeri helenističnih hiš govorijo o tem, da je povečan individualizem vplival na dvig kvalitete stanovanjske arhitekture. Ozek vhod je vodil mimo pomožnih prostorov (hlevi, shrambe, vratarnice) do peristila. Mila klima je omogočala življenje okoli osrednjega odprtega prostora, kamor so bili usmerjeni vsi hišni prostori. Skozi vrata je prihajale svetloba in svež zrak, tako, da je bila hiša navzven brez oken. Na nasprotni strani od vhoda je bil večji sprejemni prostor, pred katerim je bila lopa na stebrih, kar izhaja iz magarona kot pragrške hiše. Ob njem so bile spalnice, včasih razporejene tudi v nadstropju. Podobno zasnovano je imel tudi pirtanej, stavba, ki je služila za rezidenco državnikov. Tudi dvorci vladarjev v helenističnih mestih so izhajali iz zasnove prostorov okoli peristila, le da je bil sklop prostorov bogatejši.

3.2. MEDITERANSKA HIŠA V ISLAMSKEM OKOLJU



Sl 8.: Tradicionalna vas v Maroku



Sl 9.: Selimiye Mošeja v Edirni

Arabska hiša ima zasnovo, pri katere je očitna usmerjenost navznoter, oz. ta prevladuje pred orientiranostjo navzven. V večini primerov pročelje hiše predstavlja visok, gladek zid, ki preprečuje zunanje poglede v domačo notranjost hiše - glavno odprtino predstavljajo velika glavna vhodna vrata. Vsa dekoracija hiše je usmerjena v notranjost, t. j. na stene notranjega dvorišča, v sobe... Glavna karakteristika arabske družbe je ostra razmejitev med domačim, privatnim in javnim življenjem in ravno hiša z notranjim dvoriščem jasno kaže na to ločnico. Dve glavni tipologiji islamske hiše sta tako notranje dvorišče, značilnost urbanih naselij in zunanje dvorišče, ki je znotraj nekega naselja, to pa je omejeno z zunanjim zidom, kar je predvsem značilno za tradicionalne zasnove vasi iz tega sveta.

Dekoriranje

Specifičen prepoznaven stil arabske arhitekture se je razvil iz rimskega, egipčanskega, perzijskega in bizantinskega modela. V arabskih hišah so za dekoracijo uporabljali apno, zidno opeko in ploščice raznih oblik z vzorci, kasneje pa se je na teh pojavila še glazura in barva. Uveljavili so umetnost zidnih mozaikov, v kateri so barve žgali, da bi dobili njihovo polno intenziteto. Takšna umetnost se je s področja Irana prenesla v Turčijo. Ostala arabska dekoracija v arhitekturi je obsegala rezbarjenje v les - in nato oblečena v slonovino - na oknih in vratih. Rezbarjenje v les in slonovino se je uporabljalo tudi za dekoriranje pohištvenih elementov. Kamnite reliefe in marmorne obloge najdemo na stavbah v Turčiji, Španiji in Egiptu. Svetlobo in barvo v stavbe običajno prinašajo bogato okrašene svetilke in tapete.

Pravila dovoljenih motivov, uporabljenih v arabski umetnosti so podobna tistim, ki so veljala v času ikono klasičnega gibanja v Bizantinskem cesarstvu. To je prepovedovalo upodabljanje svetnikov in prerokov v sekularni dekorativni umetnosti. Posledica teh prepovedi je, da so se arabski umetniki usmerili na razvoj okrasnih vzorcev, ki so temeljili na geometrijskih oblikah, arabski pisavi ter stiliziranim oblikam.

3.3. HIŠA V ŠPANJI IN NA PORTUGALSKEM

Špansko mediteransko hišo zaznamujejo živahni ornamenti in detajli, oboki, detajli iz kovanega železa, mozaiki na ploščicah. Vrata iz masivnega lesa z vgrajenimi detajli iz kovanega železa. Značilna so okna s prečkami med steklom, včasih obokana, s polkni. Notranja oprema in interier sta prav tako zaznamovanja s tovrstnimi elementi.



Sl. 10, Prvine španske mediteranske hiše

Mudejar

Umetniški stil Mudejar³ ⁴se je uveljavil na področju Pirenejskega polotoka med 12. in 16. stol. Nastal je pod vplivom arabske mavrske umetnosti, ki se je mešala z obstoječo gotsko umetnostjo. Gre za stil, ki izhaja iz muslimanske, krščanske in židovske vere, ki so živele ena ob drugi in razvile stil, ki je prevladoval na Iberskem polotoku v 12. stol. Mudejar stil združuje z vplive romanike, gotike in renesanse, tako so stavbe bogate z arhitekturno dekoracijo. Ta stil ni razvil nekih svojih oblik, ampak je povzel islamske prvine v zahodno civilizacijo. Na dekorativnih elementih stavb se pojavljajo motivi z izrazito arabskim - mavrskim karakterjem. Uporabljajo ne tako drage materiale, kot so ploščice, opeka, les - rezbarjenje v les in kovino. Za poživitev posameznih ploskev - sten, tal, je Mudejar razvil množico vzorcev, ki se upodablja pri polaganju ploščic. Ta arabski vpliv je še dolga leta vplival na špansko in tudi portugalsko arhitekturo. Mudejar zasledimo v španskih mestih Toledo, Avila, Srgovia, Toro... in mnogih drugih. Stil se razvija tudi naprej v 16. stol., po krščanski rekonquisti, ko so Španci in Portugalci dokončno pregnali Mavre iz Iberskega polotoka.

³ Mudejar - predstavnik islamske skupnosti, ki je ostal v Španiji po rekonquisti. V zameno za plačilo davščin so bili Mudejari zaščiteni manjšina, ki je lahko obdržala svoj jezik, religijo in običaje. Kasneje so morali zapustiti Španjo ali pa prevzeti krščansko vero, Free on line directory.

⁴ Mudejar stil, ki je pravzaprav imitacija stila arabske arhitekture, ta stil je dolgo vplival na arhitekturo Španije in Portugalske. Eden najboljših primerkov je Alcazar v Seville.



Sl. 11.: Mudejar stil, Alcazar v Sevilli.



Sl. 12.: Mudejar stil, Interier: Alcazar v Sevilli.



Sl 13.: Mudejar stil, Alcazar v Sevilli.



Sl 14.: Mudejar stil, Interier: Palača Sintra, Španija

3.4. RENESANSA V ITALIJI - Arhitekt - Andrea PALLADIO



Sl. 15, Arhitekt Palladio, Villa Godi

Paladijska arhitektura - imenuje se po italijanskem renesančnem arhitektu Andrei Palladiu (1508-1580). Njegova dela temeljijo na postulatih renesanse: simetrija, perspektiva, povzema oblike starih grkov in rimljanov. Palladio je vedno projektiral vile upoštevaše na lokacijo, kamor je bila stavba umeščena. Vile na gričih, kot npr. Villa Capra, so imele fasado, z razgledom na vse strani. V takih primerih je umestil portico na vse strani stavbe, ki so gospodi nudili senco pri opazovanju okolice. Kot alternativo porticu je uporabljal ložo⁵. V posameznih primerih je ložo umestil v dve nadstropji, tako da je ustvaril t.i. dvojno ložo. - Palladijeva hiša je višino rasla po vzoru fasade rimskega templja. Vile so bile v večini primerov v treh nadstropjih: grobo zasnovana klet ali pritličje, v katerem so bili servisni prostori ali manjše sobe. Nad tem je bil »piano nobile«, do katerega se je prišlo prek portica po zunanjih stopnicah. Tam je bil prostor za sprejemnico in spalne prostore. V najvišjem nadstropju mezzaninu, so bili pomožni spalni prostori. Proporci vseh prostorov v interieru so bili v razmerju 3:4 in 4:5

⁵ Loža - galerija ali hodnik, pretežno v pritličju, včasih tudi v nadstropjih., vidna na fasadi hiše, z eno stranjo odprta proti okolici, včasih obkrožena s stebri ali odprtini v steni. Loža lahko služi kot alternativa porticu. V taki obliki jo lahko opišemo kot navznoter stavbo umeščeno portico, ali notranji prostor, z odprtini, ki nudijo pogled na okolico.

3.5. KRAŠKA - ISTRSKA HIŠA

Kraško-primorska arhitekturna regija

Kraško-primorska arhitekturna regija obsega slovensko Istro, slovensko obalo z osapsko dolino ter južni del Krasa: sežanski, senožeški in rodiški kras. Pokrajine, ki sestavljajo območje arhitekturne regije, povezujejo skalovito površje, sredozemsko rastlinje in podnebje ter bližina morja. Pomembna značilnost je odprtost in prehodnost pokrajine, ki sta povezani z vsesplošnim razvojem in sta močno vplivali tudi na arhitekturno zasnovo.

Kraška in istrska hiša



Sl. 16, Kraška, Istrska hiša

Kraška naselja so navado nastajala na nerodovitnih zemljiščih na razgledni višini nad polji ali na bolj položnih predelih, vedno pa blizu rodovitnega območja. Značilne so bile dokaj strnjene, gručaste vasi z ozkimi potmi in domačijami, ki so bile obrnjene proti jugu in zaprte na severni (vetrni) strani.

Vaški klanci in deli vasi

Klanc na krasu ne pomeni nujno strmega dela vaške poti, ceste. Klanci povezujejo posamezne dele vasi. Vasi na Krasu so običajno združbe več ločenih delov naselja. Ti so skupaj in vsak zase prilagojeni danostim prostora. Tako kot celotne vasi so se tudi posamezni deli naselij dopolnjevali postopoma. Nova pozidava se je navezala na obstoječe stavbne nize. Novo stavbo so praviloma naslonili na že zgrajeno. Ob tem jih je praviloma omejevala parcelacija in potek klancev v vasi.

Tako so se izoblikovale razpoznavne značilnosti vasi

Posebej ozki vaški klanci, *gase*, ki se vijejo med sklenjenimi nizi vaških hiš. Za tovrstne klance so bili značilni številni stopničasti zamiki in štrleči vogali hiš, ki zaključujejo stavbne nize. Da bi skrajšali pot in zavijanje so posneli stavbne vogale do višine človeka ali višine naloženega voza. Da se je kmečki voz lažje izognil vogalu je bil opremljen s posebnim kamnom *odrsavnikom*, s katerega je voz hitro zdrsil na klanec. Pazili so, da je voz lahko skrenil s klanca na *borjač*. Prostora ni bilo veliko, zato so tudi *kalone* opremljene z odrsavniki. Vaški klanc nas pripelje do vsake domačije, do šole, pokopališča, *kala*, vaškega vodnjaka. Na *kržadi* se steka več klancev skupaj in prostor se razširi v vaški plac.

Vsak *vaški plac* ali trg je imel dominantno cerkev, lipo in vaški vodnjak, kjer so se v poletnih mesecih zbirali vaščani, se pogovarjali in dogovarjali ali imeli t.i. "*moževanje*" - zbor vaščanov, ko je župan obveščal o skupnem delu v vasi - o "*robotah*". Razen glavnega trga se ozke ulice končujejo na manjših trgih z vaškimi vodnjaki - "*komunskimi štirnami*", ki so bile v lasti vaške samouprave; zgradili so jih domačini s skupnim vaškim delom. Kdor v preteklosti ni imel svojega vodnjaka na dvorišču, je zajemal - "*kalal*" vodo v vaškem

vodnjaku. V poletni suši so bili zaklenjeni, ključ je navadno imel župan, ki je dnevno dovoljeval določene količine vode glede na število družinskih članov. Zasnovo kraških vasi je mogoče primerjati s strukturo bližnjih primorskih mest. včasih dajejo vtis povsem urbanih naselij. Vijugaste ulice, sklenjeni stavbni nizi, poudarjeno oblikovani vhodi na dvorišča, zunanja stopnišča, ulična križišča, ki se razvijajo v vaške trge, te pa mnogokrat zaznamujejo prevladujoči poudarki kot so na primer cerkveni zvoniki. Jedra današnjih naselij so, sledeč po letnicah na portalih in vodnjakih, dobila današnjo podobo v 19. stoletju, ko so si Kraševci z delom v industrijskem Trstu in prodajo kmetijskih ter obrtnih izdelkov ekonomsko precej opomogli.

Kraška, istrska domačija



Sl. 17, Vhod v kraško domačijo

Domačija - vselej prilagodljiva in zločljiva celota

Kraške domačije so najpogostejši in najvidnejši del vsega grajenega na Krasu. Prestavljajo bivalno zaokroženo in nikoli do konca zaključeno funkcionalno in oblikovalsko celoto. Z verjetnim zgledovanjem po gradnjah v bližnjih pomorskih mestih se je na krasu izoblikoval poseben način adicijske gradnje. Ta omogoča, z značilnimi stranskimi fasadami brezodprtin, postopno dozidovanje in kasnejšo rast objektov, ne da bi bilo treba pri tem veliko rušiti.

Meje stavbne parcele so uokvirjale razvoj domačij

Razvoj stavbnega kompleksa kraške domačije je bil največkrat določen in omejevan z mejami stavbne parcele. prostorska razmejenost stavbnih parcel, ki jo je določal strnjeni vzorec poselitve in uveljavitev lastnine nad zemljišči

Kraška domačija stoji na samem robu stavbne parcele

Optimalni izkoristek prostora je narekoval gradnjo na njenem robu. Tak način zazidave parcele je omogočil poleg smiselne razporeditve stavb, ki so služile različnim namenom tudi postopno izoblikovanje borjača, obzidanega in zaprtega dvorišča, ki je bil osrednji pred burjo zaščiten prostor. Omogočal je skoraj vse leto najrazličnejša kmečka opravila na prostem. Varoval je pred ostro burjo in hkrati preprečeval dostop na dvorišče. Taka zasnova je najverjetneje izhajala iz prvotno grobo ograjenega obora za domače živali. Borjač se je kot sestavni del domačije razvil na področjih kjer teren ni bil preveč nagnjen.

Orientiranost

Stanovanjski del stavbe, domačije običajno zaseda najugodnejši del na parceli, dodatni dejavniki so bili prav gotovo še osončenost in zaščita pred vetrom in padavinami.

Neprestano razvijanje in razraščanje kraške domačije

Povprečna kraška hiša je bila že pred nekaj stoletju etažna stavba, ki je pod skupno streho združevala vse potrebno za ljudi in njihovo preživetje. Osrednji bivalni del je predstavljala *hiša*, nato je bila *štala*, v nadstropju morda skedenj in mračna sobica kamra. Od 17. stoletja dalje so začeli kuhinjski prostor zidati v obliki izzidka in z močno poudarjenim visokim zidanim dimnikom. Ta stavbni člen se imenuje *spahnjenica*. V njem je bilo prvotno kurišče kar na tleh, sčasoma so ga dvigovali vse višje v posebej oblikovana in zidana ognjišča. S to spremembo so se razmere v hiši izboljšale, saj je bila le ena stranica na tak način izzidane spahnjenice odprta v prostor. Dima je bilo tako manj, toplote ob ognjišču pa več. Pomembno izboljšavo v razvoju sta pomenili kasnejši uvedbi krušne peči in zidanega štedilnika, kar pa se je zgodilo šele v 19. stoletju.

Kamnita kritina, še razpoznavna značilnost arhitekture Krasa

Strehe hiš so bile do preloma 20. stoletja v večji meri krite s *škrlami* - klanimi ploščami iz slojevitega apnenca. Veliko manj je bila obstojna kritina iz slame, ki je do danes že v celoti izginila. Kamnitih streh je na Krasu vedno manj. Najdemo jih na nekaterih sakralnih objektih, redkih gospodarskih poslopih in na zaščitenih kulturnih spomenikih. Kras je bil v 17. stoletju precej drugačen. Stavb je bilo seveda veliko manj, naselja so bila značilna po strmih, dvokapnih kamnitih strehah, med katerimi je bilo veliko tudi slamnatih.

Korci- opečna kritina je pomenila pravo revolucijo, sprva, konec 16. stoletja je bila opazna predvsem na cerkvah in graščinah, ponekod po mestih. Kritina je potrebovala veliko lažje ostrešje, bila je lahko obnovljiva, omogočala je tudi mezaninsko etažo - streha je imela enako višino slemena, obodni zidovi pa so se dvignili, streha je dobila manjši naklon. Slamnate strehe pa so bila velika nevarnost zaradi odprtih ognjišč, zato so korci hitro izpodrinili starejše načine kritja.

Škrle, ki so običajno nadomestile slamo, so pomenile trajnejšo in ognjevarnejšo kritino; opečnata kritina pa je odpravila slabost kamnite strehe, ki je zahtevala zelo masivno leseno nosilno konstrukcijo in trdnejše podporne zidove stavb.

Nove zahteve bivanja in nova gospodarska poslopja

Poleg spremembe kritine je potekalo tudi preurejanje glavne fasade. Prvotna zasnova fasade je vključevala tudi kamnite ali lesene stopnice ob pročelju hiše, ki so vodile na *gank*. Z ganka, ki ga je pokrival posebne vrste nadstrešek, *linda* ali *lindra*, je bil dostop do bivalnih prostorov v etaži. Veliko stavb je bilo prenovljenih in povečanih na način, da so stavbo razširili v smeri dvorišča. Sezidano je bilo novo pročelje z večjimi in sodobnejšimi odprtini vrat in oken, stopnišče pa je bilo prestavljeno v notranjost, pa tudi spahnjenice so ponekod ostale le kot sledovi izzidav. Pojavile so se tudi v zemljin kamen vkopane vinske kleti, ki so postale statusni simbol z razvojem vinogradništva v 19. in 20. stoletju.

Z razvojem že v 19. stol. povečale potrebe po večjih gospodarskih poslopih. Iz provizorijev so zrasla gospodarska poslopja - skednji, štale, hlevi.

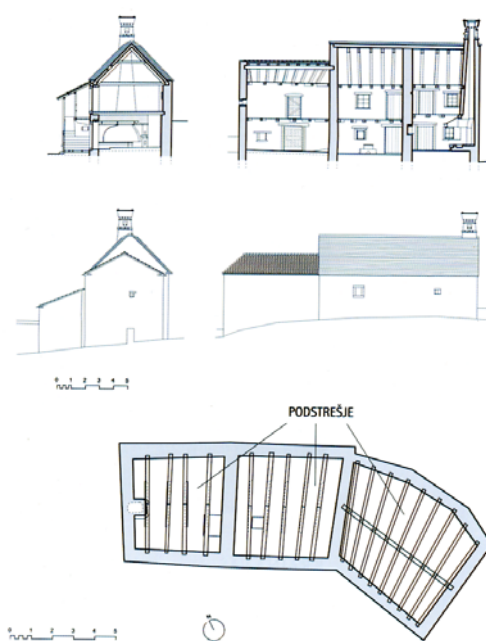
Zunanji izgled in simbolna sporočila kraške domačije

Dvoriščni vhod *kalon*, *porton* je bil, če je bilo mogoče, iz klesanega kamna. Pomenil je nekakšno osebno izkaznico lastnika domačije in s tem opredeljeval njegov statusni ugled. Poleg dekoracije, je bilo izklesano v kamen naročnikovo ime, oz. inicjalke, letnica izdelave. Na borjačih so bili pravi ponos kamniti vodnjaki, *štirne*. Ker so bili povezani z veliko dragocenostjo, vodo, so bili skrbno ornamentirani celo opremljeni z arhitekturnimi plastikami.

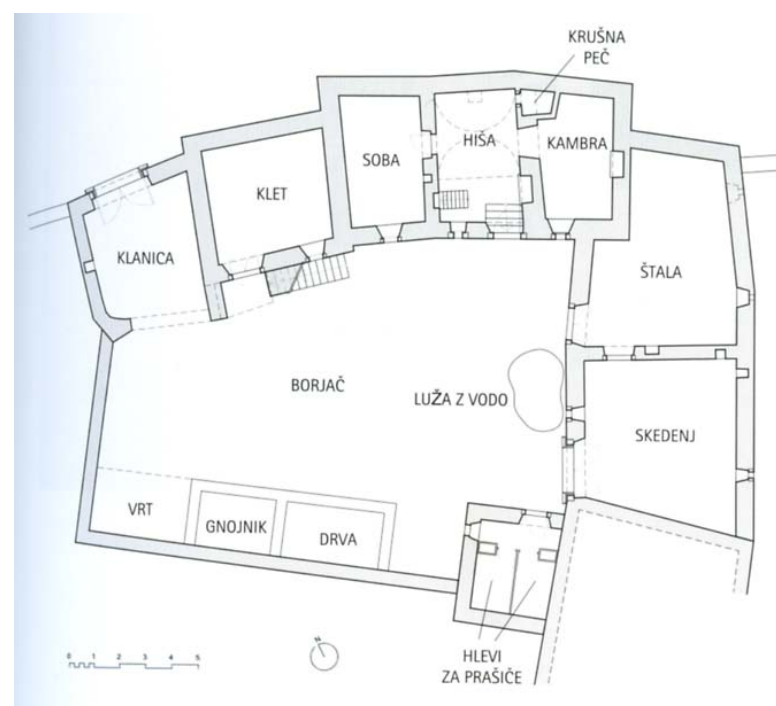
Tudi preostali klesani deli stavbne opreme - konzole in stebri gankov, stopnice, vogalniki, kamniti žlebovi, okenski okvirji, kamniti podstavki latnikov...- so s svojo obliko in ornamentiranostjo izžarevali premožnost naročnika in duh časa, v katerem so nastali.

Stavbna dediščina na Krasu navadno ni nastala kot rezultat domače dejavnosti kmeta, marveč kot delo specialistov zidarjev, tesarjev in kamnosekov.

Razpoznavni elementi kraške hiše in notranje opremljanje



Sl. 18, Zasnova kraške hiše, Kraška hiša in arhitektura krasa



Sl. 19, Zasnova kraške hiše, Kraška hiša in arhitektura krasa

Notranja oprema - notranje opremljanje

Kraška kalona

Gre za likovno najbolj poudarjen del vhoda v domačijo. Že po izgledu kalone bi lahko delili lastnike na bogate in revne. Bogastvo je v njihovi različnosti in prefinjenosti. Pod imenom kalon, porton pojmujejo kraševci kamniti in leseni del skupaj. Po osnovni obliki ločimo *kalone ločne izvedbe* (s polkrožnim ali elipsastim lokom in arhivolto) ter *kalone okvirne izvedbe* (pravokotna oblika, pojavi se kasneje predvsem v 19. stol.). Še do začetka 18. stoletja so bile kalone precej inzke in ozke. Šele od druge polovice 19. stol. so postajale vse širše in višje in stem prilagojene vse večjim kmečkim vozom. 20. stol jim je ponekod prizadejalo konec, ko so zaradi kmetijske mehanizacije postale preozke.

Zid okoli borjača

Je sestavni del podobe notranjega borjača in vaškega klanca. Zid je običajno zaključen s kamnitimi škrlami, ki so horizontalno položene. Pogosto je zid zaključen s korčno kritino, le ta pokriva zid pod strmim kotom 45 stopinj, lahko pa je kritina zložena le kot slemenjaki na strehi. Zidovi ob javnih zgradbah in objektih so bili zidani iz masivnih klesancev, zaključek zidu je vsaj do 15 cm debela kamnita plošča, ki ji pravijo *kapa*. Zidovi so četo obraščeni z zimzeleno plezalko - bršljanom.

Hišna vrata

Tudi vrata, skozi katera stopamo iz borjača v hišo, so oblikovana z bogatimi arhitekturnimi elementi, značilnimi proporci in likovno izvedbo. Sestavljajo jih naslednji elementi: prag, podstavek *baša*; preklada prečnik; venčni napušč. Preklade so lahko obogatene s sklepnikom ali agrafo. Napuščni venec je naslonjen na preklado ali pa je postavljen nekoliko višje. Sprva so bila vrata ožja, enokrilna, s skromnimi kamnoseškimi izdelki. Kasneje se povečuje višina in širina vrat. Prevladujejo dvokrilna vrata. Kamnoseški izdelki so opremljeni z ornamentami, simboli in letnico izdelave. Prag je lahko enostaven ali pa značilno profiliran.

Hišna okna

Značilni proporci med višino in širino okenskih odprtin ter jerte, kot okrasni element so značilnost kraške arhitekture. Velikost oken je tesno povezana z rabo, namembnostjo prostorov. Na severni strani so značilne majhne okenske odprtine. Ne glede na raznoliko velikost oken so razmerja stalna. Okna so kombinacija kamna (jerte), lesa (okvir) in železa (križi). Jerte so vgrajene v zunanji del špalete in so od 1 do 1,5 sm izven linije zidu. Posebnost so jerte s posnetimi zidovi. Nad preklado je vgrajen bogato profiliran venec - napušč (iz kamnite skrle ali iz betona, pokriti s korci).

Stebri za oporo

S pomočjo stebrov so premagovali večje razpone. Bogato obdelani stebri so v javnih zgradbah. Stebri so tudi kot okrasni element in zaznamujejo vhode v vile, parke in vrtove. So sestavni del zidov, ki obdaja poslopja. Med stebri je vpeta ograja iz kovanega železa. Običajno so trodelni: noga, deblo, kapitel. So kvadrataste ali šesterokotne oblike.

Tlaki - škrle

Kamniti tlaki so pomemben del kamnoseške dediščine. Škrle so polagali neposredno na ravna tla, zemljo. Polagali so jih v hiši, na veži, v skednju in vinskih kletih. Z njimi so tlakovali tudi zunanje površine vzdolž hiše pod gankom, okrog štirin, in okoli kamnite mize in klopi. Škrle so izredno odporne na obrabo in so trajne, prav tako so toplotno akumulacijske. Škrli so lahko različnih velikosti in debelin, tako da so tlake ob polaganju sproti ravnali.

Leseni podi, stropi

V pritličju je bil v *kambrah* lesen pod na gredah, ki so bile položene na mešanico grušča in zemlje. V nadstropju je spalnica, katere pod je istočasno strop kambre v pritličju. Grede so iz hrastovega lesa. Notranja širina ozke *ajnfak* hiše je znašala okoli štiri metre. Predelne stene, *paradame*, so bile najpogosteje pletene iz šibja. Med pokončnimi lesenimi stebrički so spletli steno iz drenovega šibja ali vrbe. Predelne stene so bile tudi iz lesa.

Kamnite mize in klopi

Kamnite mize in klopi so imele obvezno mesto pred gostilnami ali na borjaču gostilne, ob balinišču in vrtnih utah. Mize so na kmetijah postavljene v zavetnem delu borjača, pod gankom, ob vhodu v hišo ali pod orehom, murvo ali lipo. Mizne ploskve so kvadratne ali pravokotne, okrogle ali ovalne. Obod mize ima običajno preprost profil, pri premožnejših je rob mize in stranice bogato profiliran.

Ganki in medioni

Na prisojni strani hiše je *gank*, pokrit z napuščem, *lindo*. Gank se razteza po celi dolžini bivalnega dela hiše, ponekod se nadaljuje ob gospodarskem poslopju. Namenjen je zunanji komunikaciji in med seboj povezuje prostore. Na gank pridemo z borjača po zunanjih stopnicah ali pa iz veže v nadstropju. Z ganka lahko stopimo v spalni del, shrambe, na kaščo... Gank sloni na lesenih ali pa na kamnitih *medionih*. Medion je nosilna konzola, ki je z enim koncem vpeta v zid. Pod na ganku je lesen, lesena je ograja, sestavljena iz preprostih deščic. Pogosta je kombinacija lesa in kamna. Paškem ganku ima medion nosilno in izrazito okrasno funkcijo.

Balkoni

Kamniti balkoni so mestna prvina. Na Krasu so redkost, dobimo jih le na posameznih gostilnah, trgovinah in vilah, kjer je stanovala gospoda iz Trsta. Za balkon je značilno, da ni obrnjen na borjač, temveč na zunanjo reprezentativno stran, na cesto ali ulico. Nosilci in ograja so bogato obdelani z značilnim okrasjem in profili.

Štirne

Skrb za vodo se je odražala v številnih štirnah na kmečkih dvoriščih in sredi vasi. Štirno na placu so poimenovali vaška štirna, je markanten objekt, kjer je bilo središče dogajanja. Vaške štirne so bile okoli 4 m globoke in 6 do 8 metrov široke. Štirne niso pokrite, vanje vodijo stopnice. Premožnješe družine so imele na vrtu lastno štirno. Štirne imajo obliko valja, vaške so lahko kvadrataste oblike.

Spahnjenica

Spahnjenica je prizidek s kuriščem k stanovanjski hiši. S spahnjenico so se izboljšali higienski in bivalni pogoji. Priprava hrane - kuhinja se loči od bivalnega dela. Prepoznavni gradbeni elementi so dimnik, strešna kritina in okenca. V večini primerov so krite s škrlami, včasih s korci. Pogosto so spahnjenice na prednji dvoriščni strani hiše.

Notranja oprema, notranje opremljanje in interier kraške hiše



Sl. 20, Interier kraške domačije

Ognjišče - odprt ogenj

Ogenj je ljudem od nekdaj veliko pomenil, poleg svoje osnovne funkcije, simbolizira duhovno očiščenje, razsvetlitev... Ognjišče je bil osrednji in edini ogrevani prostor v hiši. Prvotno je bilo ognjišče kar na tleh, prostor z ognjiščem pa je bil sprva kar brez dimnika. Postopoma so ognjišča dvignili. Razvoj in posodabljanje ognjišč sta bila odvisna od gmotnega položaja, kar je kasneje določalo tudi velikost in bogatost ognjišča. Ognjišče postane pomemben in osrednji arhitekturni element krške hiše. Pogosto je ognjišče z eno stranjo naslonjeno na zid, ostale tri stranice so dostopne. Poleg je t.i. ognjiščno okno, ki daje svetlobo in dovaja zrak, da ogenj bolje gori. Nad oknom se niša zožuje v dimnik, ki pa je prislonjen k fasadi in predstavlja okras kraške hiše. Ognjišče je sestavljeno iz osrednjega dela - kurišče in oboda ognjiščne površine (praviloma iz kamna, ponekod tudi iz lesa), čelni kamni so včasih mojstrsko oblikovani, tašel - kamen v sredini oboka.

Oprema:

- kovan zglavnik,
- trinožna stojala za kuhanje
- veriga pa prekajanje,
- klop z visokim naslonjalom
- napa

Krušna peč

Peč za peko kruha poznajo na krasu cca. 200 let. V dobi ognjišč so pekli kruh na ognjišču pod črepinjo. Krušna peč pomeni velik napredek v tehnološkem smislu. Običajno ne segajo v drug prostor, lahko so vzdane v debel zid. Zunanji elementi: kamen za odlaganje loparja, kovinska vratca, prostor za shranjevanje pepela spodaj

Zidani štedilniki

Škafence- škrle

To so kamnite police, položene na konzole, ki so običajno iz kamna, časih iz lesenih tramičev. Vgrajene so v veži v hiši in v vinski kleti, lahko so na borjaču ob vodnjakih. Lahko so postavljene tudi v vohal hiše. Za odlaganje posod z vodo so včasih rabili tudi *škafence* z lesenimi policami, ki so jih po potrebi tudi premeščali.

Pomivalno korito

Posodo so pomivali v večjih skledah ali pa v škafih. Kamnita korita za pomivanje - *lijak*, so si privoščile gostilne in premožnejše družine. Korito je bilo vgrajeno v okenski niši, odtok pa speljan skozi zid na vrt ali dvorišče.

Sklednik

Sklednik je lično izdelano ogrodje, ki visi na b+vidnem mestu, na njem pa so zloženi pekači sklede, šalce, krožniki... Sklednik z glineno posodo je deloval v hiši kot okras.

Kredence in omare

Kredence imajo značilno zgradbo. Spodnji, masivni del je zaprt, običajno ga sestavljajo trije predali in izvlečni delovni pult. Gornji del je elegantnejše oblike. Zapira se s steklenimi dvokrilnimi vratci. Med spodnjim in zgornjim delom je odprt prostor. Da bi pridobili prostor do v nišah postavili omare, ki so jih največkrat uporabljali za posodo in živila. Zidne omare so opremljene s policami in vrati. V zunanji steni so bile omare bolj hladne in so se živila manj kvarila. V zidni niši so lahko police brez vrat: na njih so običajno živila, ponekod so police zastrete z zaveso.

Mize in klopi

Značilne so visoke klopi na ognjiščih, ki imajo pod sedežem ponavadi tudi predale. Okrašene so bile z zanimivi figurami. Masivna miza ima prostor sredi hiše ali ob steni. Ob mizi so sedeli na klopih in kasneje na stolih *k'ntregah*. V predalih so shranjene žlice, vilice in noži.

Mentrga

V *mentrgi* so hranili moko, kvas, prte, sita in valjar, hlebce kruha. Mentrege so lahko tudi s predali, na ključ.

Skrinje

Vanje so shranjevali posteljnino, belo perilo, oblačila, dokumente in druge dragocenosti. Izdelovali so jih iz hrastovega, orehovega in češnjevega lesa. Na domačijah dobimo od preprostih do bogato obdelanih skrinj z intarzijami in poslikavami. Skrinje imajo zanimive kovaške izdelke, dodatke kot so tečaji, ročaji in ključavnice s ključi. Profili in figure so obogatili videz skrinje.

Skrinje za žito

Suho žito so shranjevali v velike *škrinje*, *kište*. Znotraj so pregrajene, tako da so različna žita ločili po predalih. Nekatere so zelo velike, tudi 160 cm v dolžino, 130 v širino, 120 v višino.

Kamni za mast, klobase, olje in ribe

Kamni za mast in olje kažejo na doslednost uporabe kamna pri pripravi in shranjevanju živil. Zbran je bil pravi kamen in je bil spretno oblikovan v posodo. Kamnite posode bogatijo ambient kraške domačije.

Predalnik - šentiš

Sčasoma, proti koncu 19. stoletja so nizke omare s predali - *šentiši*, začele nadomeščati skrinje. Šentiši so bolj praktični ker so bile obleke in ostale stvari bolj pregledno zložene. Večkrat je bil postavljen v spalnico - pod, vsakdanja oblačila, ki so prej visela na žicah pod stropom pa so dobila mesto v omarah. Predalniku so sledile visoke omare *koselni*.

Postelje

Sprva je bilo ležišče preprosto iz podstavkov in desk. Ležišče so kasneje zamenjale postelje: za eno osebo je postelja merila 188 cm v dolžino in 105 cm v širino, dvoposteljna pa je bila široka le od 120 cm in 130 cm - *postelja za poldrugo persono*. Sprva so spali na žimnici iz koruznega lubja. Ob postelji je bila zibelka iz mehkega lesa.

Zidna okenca

Ta slepa okenca je moč najti skoraj v vseh prostorih in tudi v zunanjih zidovih. Niše so nadomeščale police in omare. Velikost je zelo različna. Najmanjša so 20 cm široka, 30 visoka, velika pa 60 široka in 40 visoka. Globina znaša med 20 in 40 cm-. Nekatera okenca so skrbno obdelana. Pokončni stebrički in preklada so iz klesanega kamna, preklada je lahko tudi lesena. Na dnu okna je škrla, ki je potegnjena 5 cm preko zidnega roba. Služila so za odlaganje sveč ali *karbidovk* ali drugih stvari.

Povzetek - splošne značilnosti stavbarstva, notranja oprema, notranje opremljanje in interier

Značilna je strnjena gradnja. Gručasta naselja, ki so imela v preteklosti tudi obrambno vlogo, so se razvila na pomolih ali na pobočjih in se z obliko terasaste pozidave prilagodila obliki terena. Domačije sestavlja več ali manj bivalnih in gospodarskih celic, postavljenih tesno druga ob drugo, tako da te ustvarjajo v prostoru različno dolge ravne ali pod različnimi koti lomljene nize vaških ulic. Stavbe so eno in dvonadstropne. Dvonadstropne so pogosto postavljene na nižje terase, tako da ne izstopajo iz silhuete naselja. So podolgovatega tlorisa, z enojno razvrstitvijo prostorov. Temeljni gradbeni material je kamen, prevladuje flišni peščenjak. Ker mehko kamnito gradivo ni odporno, so bile stavbe, če je imel lastnik dovolj denarja, ometane. Kamnite celice so v notranjosti delili s tankimi in lahкими predelnimi stenami, ki so jih, če je bilo potrebno tudi prestavljali, tako kot so včasih spreminjali funkcijo posameznim objektom. Strehe so položne eno- ali dvokapne, imajo široke napušče in so krite s korci. Stopnišča so zunanja ali notranja, pogosti so leseni zunanji hodniki v nadstropju.

Stavbe, ki so jih v 18. in 19. stoletju prenovili in kamnito kritino zamenjali z opečno, imajo značilne mezanine - izrabljene podstrešja. Zaradi spremenjenega naklona in opečne kritine so stavbe spremenile videz, ki sta ga dopolnila tudi urejena razvrstitev fasadnih odprtin in kamnoseške podrobnosti, katerih oblikovanje se spogleduje s stilnim oblikovanjem stavbnih členov v bližnjih mestih. Če je do 18. stoletja stilno oblikovanje omejeno le na posamezne arhitekturne člene, se je po 18. stoletju preneslo na objekt v celoti.

Kmečka hiša je v 19. stol. in prvi polovici 20. stoletja imela značilno tlorisno razporeditev - interier in oblikovanje prostora⁶.

Osrednji hišni in najpomembnejši družinski prostor je bila kuhinja z ognjiščem. Kuhinja je bila vedno v pritličju, vhod vanjo je bil na fasadni ploskvi vidno poudarjen z oblikovanim vratnim okvirom. V prostorih nanizanih levo in desno od kuhinje, so spali in večinoma shranjevali živila in orodje. Enako vlogo so imeli prostori v etažah. Poenostavljeno opisana funkcionalna zasnova je precej enotna v celotnem omenjenem prostoru. Nanjo niso vplivale različne gradbene in oblikovne novosti, ki so se spreminjale v različnih časovnih obdobjih. Z upoštevanjem vremenskih razmer so razvili optimalno obliko objekta, razpotegnjeno v smeri vzhod-zahod in usmerjeno z glavno fasado in fasadnimi odprtinami proti jugu. Zaradi močnih in mrzlih severnih vetrov, imajo fasade, usmerjene na sever, malo ali skoraj nič fasadnih odprtin in so podobne utrdbam.

⁶ Arhitekt, notranja oprema

4. OBLEKA IN MATERIALI MEDITERANSKE HIŠE

Zasnova mediteranske hiše se je formirala skozi več stoletij, vsem hišam (v interieru in eksterieru) na tem področju pa je skupen material, iz katerega so narejene. Kamen, les, zemlja (opeka) in voda. Uporaba teh gradbenih elementov, ki jih najdemo v lokalnem okolju, da tipično podobo mediteranske arhitekture. Kamnite stene so osnova za večine hiš na podeželju, terracotta na tleh, ponekod imamo terracotto tudi na stropu, lesene grede in masivna lesena vrata ter polkna.

4.1. Kamen



Sl. 21, Stena rustikalne hiše

Močan vpliv narekuje kameninska podlaga, se kaže v izboru osnovnega gradbenega materiala - kamna. Relativno zgodaj se je popolnoma uveljavil in prevladal v vseh vejah stavbarstva, od zidave najpreprostejših hišk, ki so služile za pastirska zatočišča do najzahtevnejših zidav cerkva in gradov. V različnih obdobjih sta se v gradbeništvu menjavala le način in oblika uporabnosti kamna. Do uveljavitve novih materialov so ga uporabljali kot konstrukcijski material in ga tudi ročno oblikovali. Gradbene oblike in sestava so bile odvisne od potreb in možnosti družinske skupnosti, ki se je morala pri gradnji prilagajati zlasti podnebnim razmeram in gospodarskim potrebam. Razvoj zidanja s kamnom in njegove uporabnosti pa je določen tudi z zgodovinskimi in socialnimi razmerami.

Fasade mnogih mediteranskih hiš na podeželju je zgrajena iz grobega kamna, ki je razmeroma majhnih, nepravilnih oblik, tekstura pa je groba in robustna. Še tako skromne hiše imajo kamnite okvirje nad okni in vrati, ki so uporabljeni za poudarek, narejeni so iz bolj fino obdelanega (štokanega) apnenca. Npr. v Italiji, kjer najdemo bogatejše in bolj izdelane primerke mediteranske hiše, najdemo v lože, obdane z kamnitimi arkadami, obrobljene s fino obdelanim kamnom, včasih obrobljene še z opeko. Portico je prav tako pokriti prostor, lahko je odprt ali zaprt, manjši kot loža. Gre za poudarek ob vhodu v stavbo. V najlepših in bogatih izvedbah je narejen iz fino obdelanega kamna ali marmornih stebrov. Znamenite so kamnite fasade večjih in bolj luksuznih vil, ki so bile v času renesanse namenjene bogatim posestnikom. Bloki pravokotnega kamna so na teh fasadah dokaj veliki in enakih oblik, pogosto imajo tudi dokaj gladko in obdelano površino. Tudi tla so bila velikokrat obložena s kamnom. V najpreprostejši obliki gre za kamnite plošče, večinoma iz apnenca ali peščenjaka. V najbolj luksuznih vilah pa se kot talna obloga uporablja marmor. Terrazzo je samo en način polaganja marmorja in izhaja še iz rimskih časov. Marmor se polaga v različnih variacijah, mešanje več različnih barv in oblik.

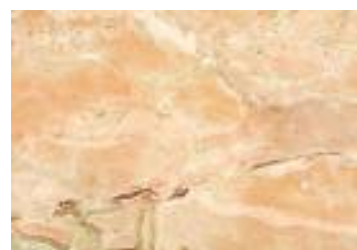


Sl. 22, Portico

Sl. 23, Arkade

Sl. 24, Kamnita obloga v renesansi, Italija

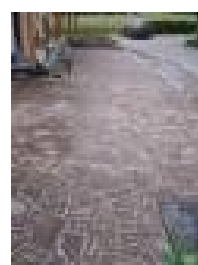
V našem prostoru se za gradnjo uporabljajo **marmorji** in **apnenci** (so nekoliko manj odporni od granita in zato manj primerni za zunanjo uporabo, izredno primerni so v interieru: za izdelavo stopnic, okenskih polic in masivnih dekorativnih elementov) **travertini** (so prepoznavni po luknjicah, zaradi dobrih izolativnih lastnosti se uporablja za obloge fasad in notranjih sten. So večinoma svetlih barv, lahko pa so tudi rdečkasti), **porfirji** (za tlakovanje zunanjih površin) **peščenjaki** (delijo se na vrsto osnovne kamenine - apnenčevi, dolomitini..., zato so različno odporni. So zrnaste ali peščene strukture. Uporabljamo jih glede na njihovo obstojnost.)



Sl. 25, marmor



Sl. 26, travertin



Sl. 27, porfir



Sl. 28, peščenjak

Kamen je lahko različno obdelan: **fino brušen** (zadnja stopnja pred poliranjem), **poliran** (ima bleščeč sijaj, še posebej je to izrazito pri marmorjih, primeren predvsem za stopnice, obloge, v zunanosti pa na fasadah, portalih), **peskan** (predvsem za zunanjo uporabo, saj njihova površina ni gladka in posledično težka za vzdrževanje), **krtačen** (lahko rečemo tudi staran, s tem se odzamejo grobi delci, površina pa se primerno zgladi. Krtačijo se štokane plošče, večinoma marmorne in granitne), **rustičen** (sekane, špičenem štokane, brazdane dosežejo s posebnimi kladivi, primerna za mehkejšje vrste kamna).

4.2. LES

Les je tisti element, ki s svojo organsko zasnovo povezuje arhitekturo in opremo mediteranske hiše z okoliško pokrajino. Je bolj krhek kot kamen, pa trdnejši in bolj strukturiran kot opeka. Les ustvarja močno vizualno povezavo med objektom, ki ga je zgradil človek in pokrajino, kamor je hiša umeščena. Uporablja se v mnogih obdelavah, oljeni, ščetkani, lakirani in daje mediteranski hiši prijetno toplino.

Največkrat se kot les uporabljajo avtohtone vrste, seveda pa je njegova uporaba odvisna od namena in denarnih sredstev posameznika. Na našem področju mediterana se uporablja predvsem hrast, cedrovino, oljčni les, kostanj ...

Najvidnejši elementi iz lesa: v pred antičnih časih so se tudi **stebri** izdelovali iz lesa, kasneje je v interieru mediteranske hiše iz lesa narejen **stropni opaž z značilnimi gredami**. V nekaterih bogatejših vilah je bil tak strop umetelno obdelan (gre za vdrtne kvadratne, okrogle forme, ki so še, rezbarjene ali barvane). Za to se je največkrat zaradi svojih trdnih lastnosti uporabljal prav hrast. **Lesena tla** so bila v interieru mediteranske hiše značilna predvsem za zgornje nadstropje, pritličje pa je bilo bodisi kamnito ali pa iz terracotte. V bogatejših hišah najdemo v intarzijo in markerijo. **Izdelava stavbnega pohištva** je bila prav tako iz lesa (hrast, oreh, kostanj),

Izdelava notranje opreme variira glede na obdobje in ekonomsko moč (ali so ga izdelovali najbolj priznani obrtniki svojega časa ali pa je šlo za čisto preprosto rustikalno zasnovu). Najboljši kosi pohištva so iz kostanja, hrasta, pinje, brestovine in oljke.

4.3. TERRACOTTA, OPEKA

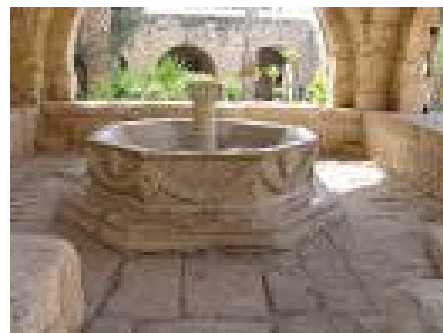


Sl. 29, streha iz terracotte Sl 30, Naravna terracotta

Terracotta⁷ je osnovna barva in tekstura mediterana. Je najbolj značilna in vpadljiva komponenta mediteranske hiše, saj s svojo rdečkasto in toplo barvo ne more ostati neopažena. Njena barva prevladuje v tem prostoru tako v arhitekturi kot tudi v običajnem življenju. Njeni topli toni so prisotni v pokrajini s toplo rdečo prstjo. Terracota se pojavlja na strehah (korci), fasadah (kot detajl iz opeke, ki da stavbi zemeljski karakter), okoli oken..., uporablja se za tlakovanje zunanjih in notranjih površin. Tudi v notranjosti mediteranske hiše je prisotne skorajda v vsakem prostoru. Ne glede ali gre za podeželsko hišo, vilo ali pa meščansko vilo, tla iz terracotte pričarajo topel in dober občutek. V bogatejših vilah jo lahko zasledimo v mnogih različnih tonih, oblikah in vzorcih polaganja. Cenejša variacija, ki se uporablja v bolj skromnih stavbah je cotto. Iz tega materiala so narejeni številni lončeni izdelki, vaze, značilni za to področje.

Ta material se je v obliki opeke že od davnine uporabljal kot gradbeni element. Sicer nima tako dobrih statičnih lastnosti kot kamen, ja pa bila v primerjavi s kamnom znatno cenejša. Njena prednost pred kamnom je bila, da je veliko lažja in zato tudi bolj primerna za transport. Na islamskem področju najdemo ta material v obliki ploščic, ki so narejene v tisoč in enem vzorcu in barvnem odtenku.

4.4. VODA



Sl. 31, fontana



Sl. 32, Bazen ob hiši, Silvestrin

Materiali, ki jih povezujemo s to pokrajino in arhitekturo imajo pretežno rdečkasto, peščeno barvo: kamen peščene barve, rdečkasta terakota, hrastovina ali orehovina. Voda je tudi pomemben element, hiše, locirane ob morju, same po sebi ne potrebujejo dodatnih vodnih motivov, drugače je za tiste v notranjosti. Skoraj nobena vila ali podeželska hiša ni popolna brez fontane ali pa bazena. Voda je tako lahko prisotna kot stoječa voda v kamniti strugi, malem vodnjaku ali pa napolnjuje bazen in s svojo modro barvo daje svežino celotni podobi hiše.

⁷ Terracotta: terra zemlja, cotta - pečena

III. DEL



5. SODOBNI MEDITERAN

5.1. UVOD

V preteklosti so različne kulture determinirale arhitekturno in prostorsko podobo pokrajine, ki je bila izraz tedanje zavesti in delovanja posameznika in družbe. S tem ne mislim, da je šlo le za prilagoditev pokrajini, klimatskim razmeram in vegetaciji, ampak tudi duhovni, estetski in religiozni komponenti, skupek tega je nato determiniral celotno podobo mesta in posameznih stavb.

Včerajšnje družbe so bile veliko bolj statične od današnjih, posameznik je bil v ekonomskem smislu vezan na zemljo, pa tudi ni imel tehničnih in materialnih možnosti, da bi potoval naokoli. Z industrijsko revolucijo je prišlo tudi do kulturne revolucije v pravem pomenu besede. Pravila, na kateri je temeljila pretekla družba so porušena: tradicionalna socialna hierarhija, organiziranost skupin, dela, pa tudi odnos do naravnega okolja so se zabrisala, uveljavila so se nova razmerja. Hiter vzpon transporta je omogočil posamezniku večjo mobilnost, z novimi sredstvi je nato prišlo tudi hitrejše izmenjave informacij.

V prvi polovici XX stol. se je v arhitekturi uveljavilo gibanje Modern Movement, ki je znatno vplivalo na sodobno arhitekturo. Če želimo razumeti, kaj se je zgodilo takrat v arhitekturi je potrebno pogledati v umetnost nasploh oz. kubizem, ki se je takrat uveljavil. Poglavitno odkritje kubizma oz. njegova zgodovinska zasluga je, da je postavil temelje novega vizualnega sveta. V kubizmu se srečamo s pojmom, »s posredovalno in izrazno vlogo liričnega v slikarstvu«. Ta nas uči, da vidimo lepoto v najbolj enostavnih oblikah predmetov, ki jih sicer sploh ne bi opazili zaradi njihove nepomembnosti, vendar bodo po umetnikovi zaslugi postali in za vedno ostali obsijani z njihovo izžarevajočo lepoto.« To je tudi bistvo npr. Corbusierovega lirizma in njegova prva urbanistična koncepcija se imenuje sijoča (Villa Radieuse). Predmeti pri kubističnem pogledu so kar najbolj preprosti, valjasta debla, kockaste hiše...⁸

Najvidnejši predstavniki Modern Movementa so bili Mies van der Rohe, Le Corbusier, Walter Gropius. Glavno značilnosti njihovega delovanja je bila radikalna poenostavitev forme, zavrnitev vseh nepotrebnih ornamentov, uveljavitev novih materialov v gradnji: steklo, jeklo in beton. Transparentnost stavb, njihova konstrukcija in uveljavitev masovne - industrijske gradnje je prispevala k filozofiji International designa - filozofiji, ki se je uprla historicizmu; glavni slogani so bili ornament je zločin, oblika sledi funkciji...

Umetnost in arhitektura XX. Stol., se ne veže več z enotnim nazorskim pogledom kot je bilo to značilno za pretekla obdobja. S secesijo se je izrazil zadnji stil, zadnja umetnost kot nazorski izraz določene družbene plasti. Za tem je vse samo še »moderno«, to pa velikokrat pomeni nerazumljivo, nedoločeno in abstraktno. Vendar se ja ta umetnosti in s tem arhitektura odkrila kot arhitektura sodobnega človeka. Pogled posameznika iz XVIII stol., navajenega discipline v zunanem življenju, določenih pravil, ki so določale estetiko tistega časa v današnji čas, bi ga navdal začudenjem - čudil bi se našim brezoblično natlačenim mestom, prav tako surovi naravi življenjskega izraza, čustev in občevanja v njih. Umetnost in arhitektura današnjega časa, bi se mu zdela brez meril, oblike in lepote. Prav tako nekateri naši sodobnik zaradi pomanjkljive vzgoje, tradicije in navad, še danes vztrajno razmišljajo po baročnih umetnostnih pravilih.

Ravnika v delu Umetnost in arhitektura takole opredeli razmerje med preteklim in sodobnim »Cenimo hišno opremo baroka in empira, namizno posodo, vezenine in jedilno orodje in vse to še uporabljamo kot posebno razkošje, današnja krasna keramika je nekaj povsem drugega. To je bolj opazno, če primerjamo okolje takrat in danes ali npr. doživetje sobe. Medtem ko sedaj vidimo kot sestavni del sobe veliko okrasno okno, ki nas vizualno neposredno veže s prostorom zunaj, torej resničnim svetom, nam nekdanja daje doživljati čisto drugačen prostor kot doživetje z notranjim očesom, ter s kvaliteto, ki ji danes pravimo stilna atmosfera. Podobno je baročna fasada zaključena plastična gmota plastičnih in logičnih arhitekturnih sestavi, ki izžarevajo okolje in mu dajejo vsebino in smisel, današnja fasada pa je le enakovreden del projektiranega okolja, pravilen in dober, kadar učinkuje kot del narave. Zato redko vidimo fotografijo moderne arhitekture brez tako ali drugače vključenega naravnega okolja. Sodobni arhitekt torej zaradi svojih racionalnih izhodišč ne išče možnosti, da bi se izražal z emocionalnimi in čisto formskimi elementi, ti nastajajo iz funkcije in konstrukcije, zato je njihova logika oddaljena od nekdanjih virov invencije⁹«

⁸ Edvard Ravnikar, Umetnost in Arhitektura, Ljubljana, 2007, str 204

⁹ Edvard Ravnikar, Umetnost in Arhitektura, Ljubljana, 2007, str 17-18

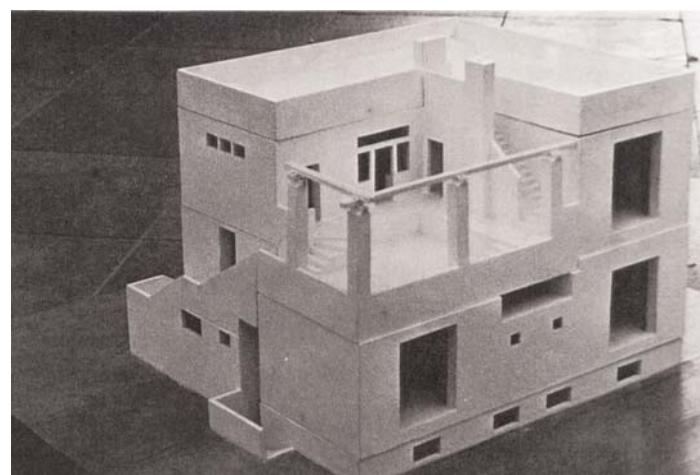
Kasnejši hiter vzpon IT tehnologije, ki je omogočil hiter prenos podatkov in večjo mobilnost ljudi, je pripeljal tudi do globalizacije v arhitekturi. Zdaj se nam postavlja vprašanje: Kakšna je sodobna mediteranska hiša - ali lahko še govorimo o mediteranski hiši, kaj jo definira?

5.2. NOVA IDENTITETA MEDITERANSKE HIŠE

Težko je govoriti o identiteti sodobne mediteranske arhitekture. Ta je nastajala spontano predvsem kot izraz idej Modern Movementa. Zelo groba poenostavitev skupnih značilnosti, ki definirajo sodobno mediteransko arhitekturo je, da še vedno obstaja intimna vez z naravo in pokrajino, gre za arhitekturo, ki se prilega okolju, da pri projektiranju upošteva klimatske pogoje, ter da gre za perfinjeno skladnost z geometrijskih oblik. Ker je težko opredeliti novo identiteto jo bom skušala osvetliti skozi dela nekaterih najvidnejših arhitektov.

Adolf Loos - arhitekt

Njegova afiniteta do čistih in spontanih oblik se jasno kaže v njegovih delih na področju mediterana. Ko je potoval po Italiji se je močno navezal na ta prostor, prevzele so ga stare kulture, vendar za razliko od ostalih arhitektov, ki so se navezovali na stare Grke, je bil arhitekt fasciniran z kulturo Rimljanov. »od rimljanov smo prevzeli način mišljenja in način čutenja, od tu izvira naš socialni čut. Ne drži, da Rimljani niso bili sposobni narediti novih oblik stebrov, za kaj takega so bili preveč napredni. Prevzeli so oblike od Grkov in jih prilagodili svojem načinu življenja. Grki so bili individualisti, vsaka stavba je morala imeti točno določeno obliko. Medtem, ko so Rimljani bili Rimljani veliko bolj socializirani. Grki niso uspeli vladati niti svojim mestom, medtem, koso Rimljani vladali svojemu cesarstvu. Grki so se osredotočili predvsem na obliko in steborni red, Rimljani pa na projektiranje stavb, na ta način so rešili vrsto zapletenih problemov¹⁰.



Sl. 33, Adolf Loos, vila na Lidu, 1923

Eno najvidnejših njegovih del v mediteranskem prostoru je Vila na Lidu pri Benetkah iz leta 1923, ki jo je projektiral za igralca Alexandra Moissija. Iz makete so razvidni nekatere značilnosti mediteranske hiše. Stereometrija volumnov, obdelava zunanjih površin - fasade z belimi toni in terasa, kamor se odpirajo dnevni prostori in odprto stopnišče, ki vodijo do gornjih nadstropij. Poleg teh zunanjih elementov so pomembni tudi tisti, ki se nanašajo na samo klimo, okolico. Pri projektiranju vile je Loos upošteval vse naravne danosti pokrajine in orientiranost parcele. Terasa v nadstropju je obkrožena s pravokotnimi stebri, ki nudijo ogrodje za pergolo, odpira se proti jugovzhodnemu delu hiše, in tako nudi prekrasen razgled na laguno in vzhajajoče sonce. Ta element je bistveni del hiše in iz izhaja iz preteklih oblik mediteranske hiše. Fasada hiše je bila projektirana na način, da hiši

¹⁰ A. Loos, *Parole nel vuoto*, Adelphi, Milano 1972, str. 255-156

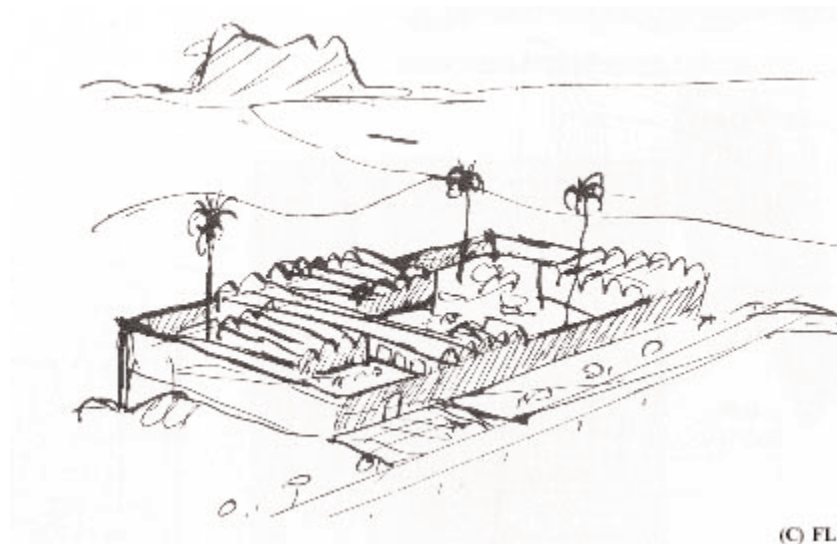
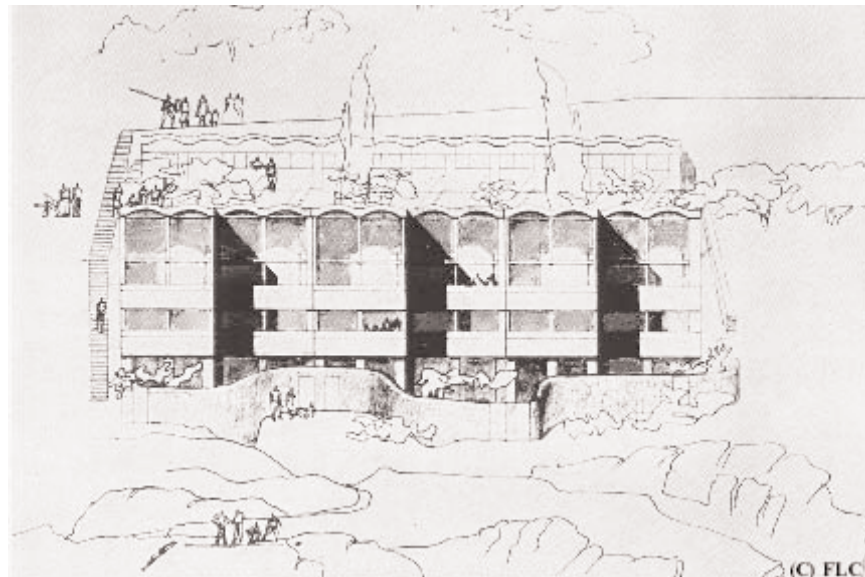
omogoča kar največjo osonečenost skozi različna obdobja v dnevu. Največji del okenskih odprtin se razprostira proti vzhodu in zahodu, tako da se lahko uživa v jutranji in večerni svetlobi. Na vzhodni fasadi se odpira dvojna vrsta okenskih odprtin, na vzhodni strani pa, ki se odpira proti morju, pa so balkoni in terasa. Južno stran je skorajda brez odprtin, saj se sonce močno opira preko dneva, zato je tja umeščeno odprto stopnišče, na severni strani pa so manjše odprtine, ki omogočajo prehod zraka skozi hišo.

Arhitekti kot so Wagner, Gropius, Mies Van der Rohe so so proučevali helenski - mediteranski esteticizem, našli so odličen spoj med funkcionalizmom in svetlimi formami grških, latinskih, iberijskih stavb, ki so v antičnih časih naseljevale mediteransko obalo.

Le Corbusier - arhitekt

V nasprotju z Loosom je bil arhitekt Le Corbusier fasciniran predvsem z grško pokrajino in antično grško arhitekturo. Arhitekt vidi v enostavnih formah ne le racionalnost in učinkovitost, temveč tudi oblikovno in duhovno vrednost. Te ideje je črpal iz svojega potovanja po vzhodu, kar je tudi zapisal v svojem delu. Forme, ki so največkrat pritegnile njegovo pozornost so čiste, jasne in enostavne, temelječe na pravokotniku. Privlačila ga je belina mediteranskih stavb, saj ta barva na žgočem soncu še lepše odraža vso jasnost in čistost geometrijskih oblik. Geometrijski volumni na horizontu, ožarjeni s soncem predstavljajo večni ideal. V vseh Le Corbusierovih delih je čutiti spoštljiv odnos do forme, značilne za mediteran.

V svojem projektu leta 1948 za počitniško kolonijo v Sainte Baume na južni obali Francije je značilna streha z ponavljajočimi se voltami, ki spominjajo na *ghorfo*, element, ki ga zasledimo na jugu Tunizije - značilen tako za prebivališča kot tudi za raznovrstna skladišča. V projektu Cap Martin, leto kasneje so razvidne analogije s prebivališči, ki jih zasledimo na grškem otoku Santorini.



Sl. 34, Arhitekt: Le Corbusier, Roq Et Rob, Roquebrune, Cap-Martin, 1949. Sl. 35, Arhitekt: Le Corbusier, residenca Peyrissac, Cherchell, Alžirija 1942.

V nadaljevanju bom predstavila še nekaj mlajših, še delujočih arhitektov mediteranske arhitekture.

Souto de Moura - arhitekt

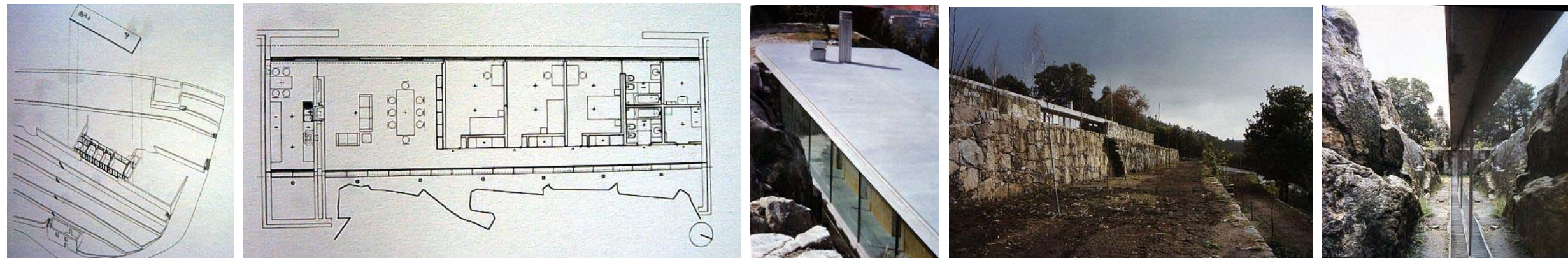
Portugalski arhitekt Souto de Moura je eden najbolj znanih tako na Iberskem polotoku kot v Evropi. Sam pravi: »Začel sem pri samem začetku arhitekture, osredotočen na smisel arhitekture. Najbolj osnoven element je seveda zid«.

Njegova najbolj znana dela, kjer se pojavlja mediteranski motiv kamnitega zidu, so stanovanjske hiše. Vsem hišam je skupno da so izjemno enostavne, jasnih oblik in z občutkom za uporabo materiala. Grobi granitni zidovi sp pravo nasprotje navidez krhkim steklenim vratom, ki jih uokvirjajo tanki kovinski okvirji. Zidovi iz izklesanih granitnih blokov, fasade iz kovinskih profilov in tla iz brazilskega tropskega lesa, navdajajo hiše z mirno monumentalnostjo in radodarno razkošnostjo.

Arhitekt Souto de Moura je revolucionaren predvsem v stapljanju portugalske tradicije kamnitih zidov z novimi elementi, kot tudi v povezovanju ročno izdelanih elementov z industrijskimi. Rezultat je zlitje tradicionalnega in modernega, naravnega in umetnega, kar je rdeča nit njegovih del.

Kot značilno hišo sem izbrala hišo Moledo, Caminha, Portugalska, 1991-1997

Iz doline pod lokacijo hše lahko opazimo kaskadno padajoče kamnite zidove, vdelane v skalnato pokrajino precej strmega pobočja. Drevesa, ki rastejo med njimi ne dajejo slutiti, da so posajena skoraj na strehi stanovanjske hiše. Hišo v Moledu bi lahko označili kot »ravno streho«, neverjeten spoj arhitekture in krajine. Zabrisane meje med hišo, interierom, zidom in naravo so rezultat premišljenega načrtovanja. Navidez introvertrana v notranjost usmerjena hiša ima na glavni fasadi, na kamnitem zidu, veliko stekleno površino, ki omogoča poglede na Atlantik v daljavi. V nasprotju z dolgimi vizurami, pogledi, ki stečejo preko prednje fasade objekta - je zadnja fasada stisnjena tik ob skalnato pobočje. Zaradi velikih steklenih oken, ki navidezno podaljšajo notranji prostor v zunanji, delujejo skale kot del notranjega prostora. Edini pravi masivni element hiše je ravna streha z dimniki in lučmi, ki na ravni ploščadi delujejo kot majhne skulpture. Hiša je izjemno svetla, z lepimi pogledi navzven ter z neposredno povezavo z okoliško naravo. Interier se lepo zlije z okoliško pokrajino.



Sl. 36-40, Hiša Moledo, Tloris - notranja oprema, Souto de Moura, Caminha 1991-1997

IV. DEL



6. PROJEKTI

V drugem delu sem obravnavala tradicionalno mediteransko hišo v različnih okoljih z vsemi značilnimi elementi, barvami, materiali. Nato sem predstavila nekaj odličnih sodobnih arhitektov, ki ustvarjajo na področju mediterana. Ker med drugim ustvarjam interiere na področju slovenske in hrvaške Istre, želim predstaviti nekaj svojih projektov in moje videnje ohranjanja vezi s preteklostjo. Okolje, kamor je neka stavba umeščena narekuje zunanjo podobo, na to pa se posledično navezuje tudi zgodba v interieru. Projekt, umeščen v samo staro mestno jedro zahteva nekoliko drugačno obravnavo tudi v interieru. Drugače je, ko govorimo o zemljišču, ki je obrobju nekega jedra ali pa umaknjeno od nekega okolja. Tam si lahko privoščimo več - tudi stavbe kot sem jih predstavila v delu sodobnih mediteranskih arhitektov. V dveh primerih, ki sta po zunanosti zasnovana v duhu tradicionalnih mediteranskih stavb, želim predstaviti moje videnje prepletanja sodobnega s preteklostjo.

6.1. VRSTNA HIŠA V VRSARJU, ISTRA - HRVAŠKA

Opis projekta in oblikovanje interiera¹¹



Sl. 49-51, Zunanost hiše - prvotno stanje

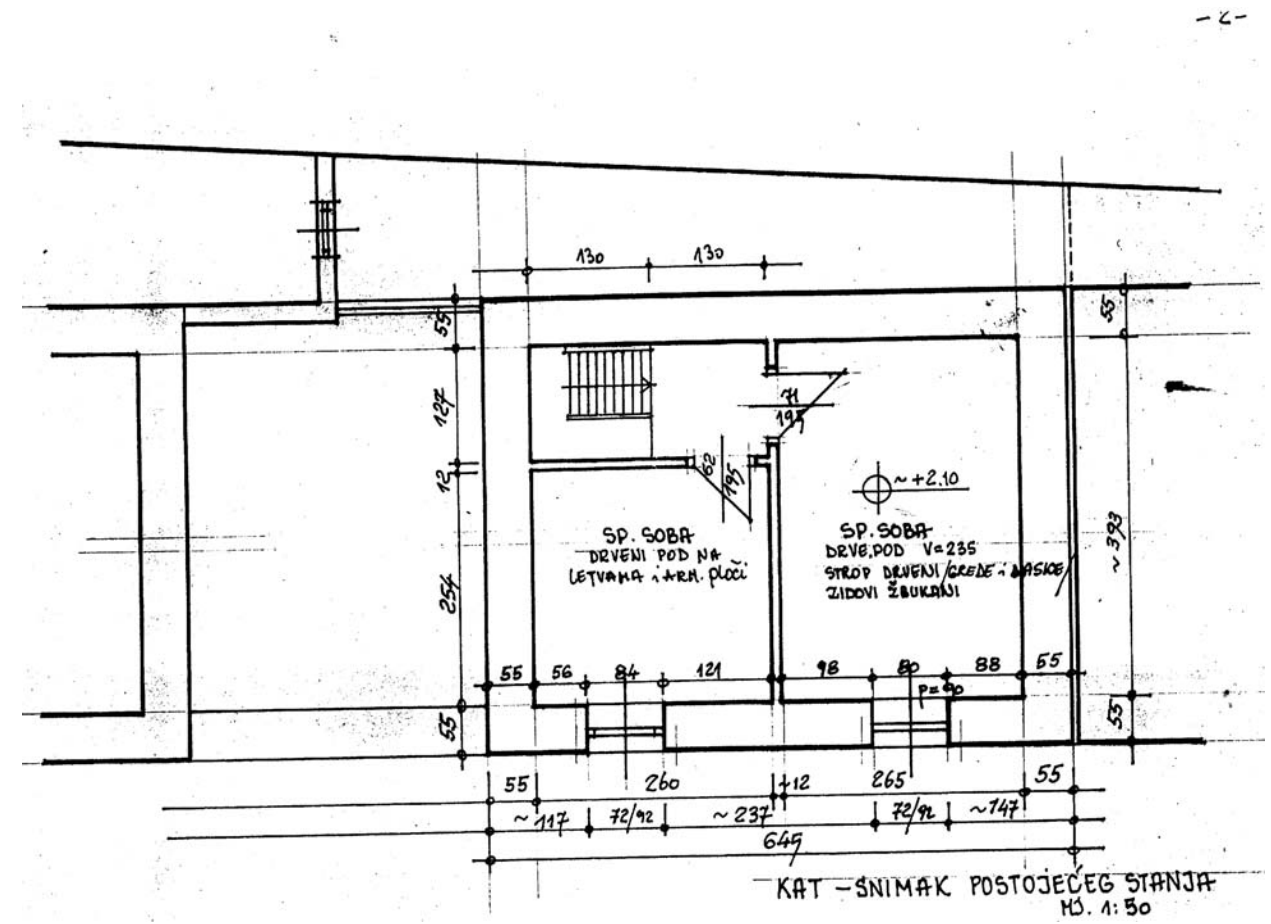
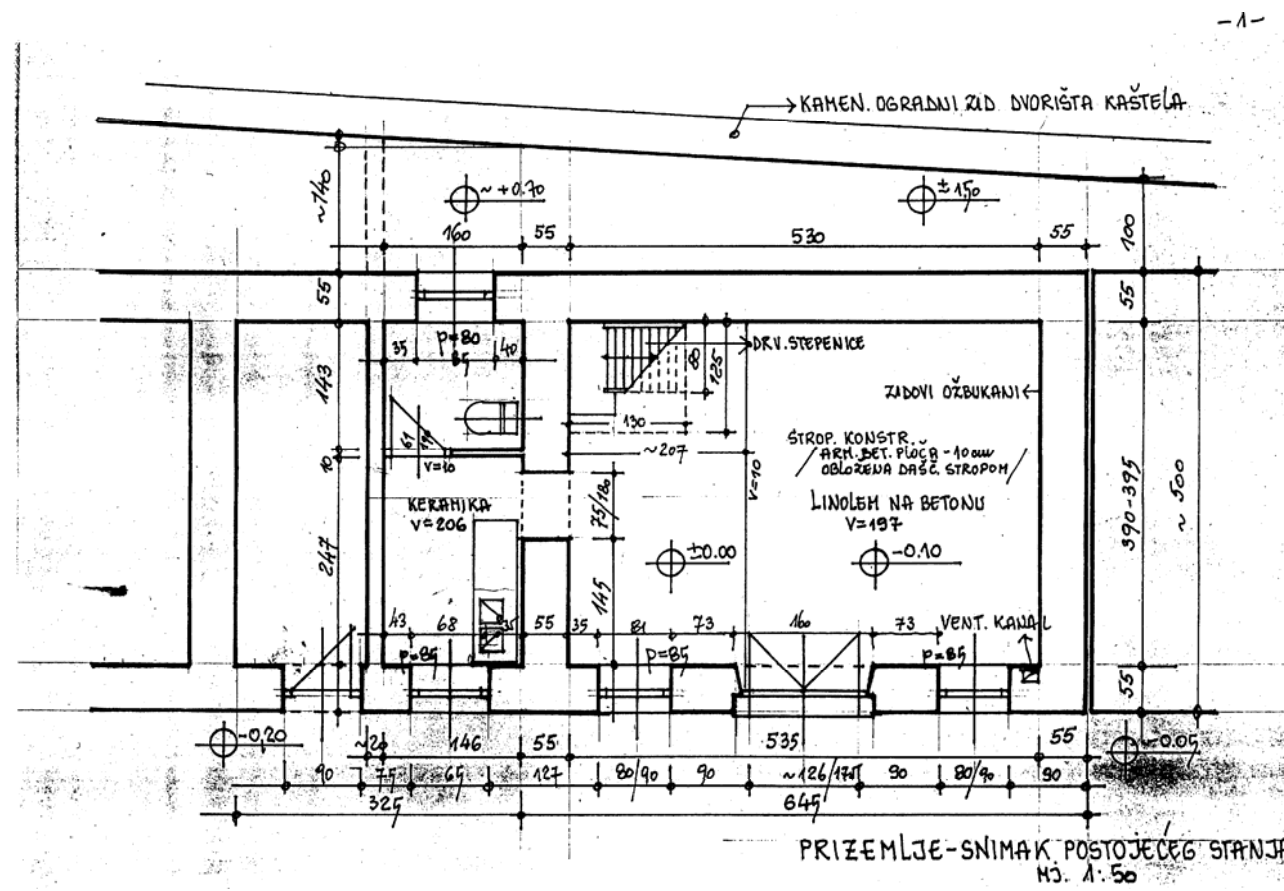
Eksterier

Hiša se nahaja na vrhu vrsarskega hribčka, v samem starem mestnem jedru, v neposredni bližini kaštela in cerkve Sv. Martina. Zaradi njene lege je bila njena obnova pod budnim očesom konzervatorjev, ki niso pustili nikakršnih sprememb na fasadi in zunanjem izgledu hiše, kar je seveda prav, saj bi drugače mesto postalo kaotično in bi izgubilo svoj šarm. Gre za vrstno hišo, kjer so bili pred nekaj sto leti prostori za živino, ki so jo imeli poreški škofje, ko so prihajali v Vrsar na svojo poletno rezidenco. Na tem mestu, je v zgodnjih 60 letih prejšnjega stoletja nastala hiša, ki je predmet naše obnove.

Za zadnjo steno in med sosednjim kaštelskim zidom se je nahajala dokaj velika odprtina, ki smo jo želeli zapreti, saj se tako pridobi prepotrebni prostor, obenem pa se prepreči, da se tam nabira nepotrebna nesnaga. Kljub začetnemu nasprotovanju, nam je na koncu uspelo dobiti dovoljenje konzervatorjev za ta poseg, saj se hiša nahaja v zaščitenem območju, kjer praktično niso dovoljene nikakršne spremembe. Poleg te zunanje spremembe smo znižali naklon strehe, saj je bil neprimeren za mediteransko okolje, hkrati pa je še odstopal od naklona strehe sosednje hiše.

¹¹ Arhitekt za notranjo opremo: Habitare d.o.o

Hiša nima svojega vrta, saj se vhodna vrata odpirajo neposredno na ozko cesto, ki pa je praktično neprometne, saj po njej zapelje komajda kakšen avto, pa tudi naključnih sprehajalcev ni veliko, saj je nekoliko umaknjena od ceste ob glavnem trgu, kjer se odvija večina prometa. V poletnih mesecih je mestno jedro zaprto za avtomobile. Zaradi vsega naštetega je bilo smiselno zasnovati še zunanji vrt - gre le za dvignjeno gredo ob meji s sosedovo hišo, kamor smo posadili mediteransko rastlinje in tako dobili nekaj intimne.



Sl. 52-53, Tloris prvotnega stanja, pritličje in nadstropje



Sl. 54-56, Interier in notranja oprema - Prvotno stanje

Interier in notranja oprema¹²

S širitvijo do kaštelskega zidu smo pridobili ogromno potrebnega prostora. Hiša se je tako razširila, še dodatno pa smo pridobili ogromno na kvaliteti prostora, s tem ko se je porušila stena, ki je v prvotnem stanju razmejevala kuhinjsko nišo od dnevnega prostora z jedilnico. Do zgornjega prostora, kjer sta bili le dve sobi se je prišlo, kar po lestvi, saj ni bilo prostora za stopnice.

V pritličju smo tako dobili dokaj velik popolnoma odprt prostor, kjer poteka osrednje dogajanje - kuhanje in dnevni prostor. Kuhinja je zasnovana v enem delu kot enoredni niz, proti dnevnemu prostoru pa se odpira velik otok, kamor je umeščena kuhalna plošča. Je sodobna stilizirana oblika nekdanjih velikih kurišč.

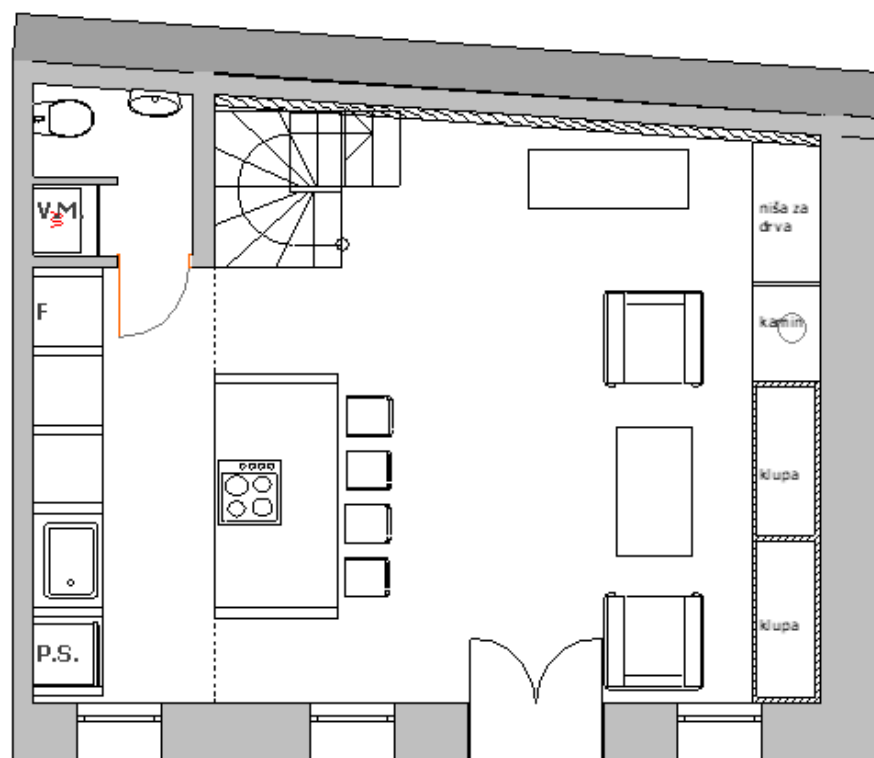
Otok hkrati služi kot dvignjena, masivna jedilna miza, saj se poleti večinoma uporablja miza pred hišo. Ob otoku se vijejo odprte zidane stopnice v gornje nadstropje. Z odprtim stopniščem smo še pridobili na prostoru, hkrati pa je tudi lep dekorativen element. Celotna stena, ki meji na kaštelski zid je oblečena v avtohtoni istrski kamen, na ta način smo podobo zunanjega kaštela prenesli v notranji prostor. Na zahodni steni je enoreden kompozicijski element, ki ga sestavljajo niša za shranjevanje drv, ki je hkrati lep dekorativni element, kamin prečiščenih oblik sledi niši za drva, ter zidana klop z dekorativnimi blazinami, ki je tako pogost element mediteranskega okolja. Taka postavitvev omogoča odprto komunikacijo z dogajanjem v kuhinjskem delu. V pritličju se nahaja še majhen utility, v katerem sta pralni in sušilni stroj, ter wc.

V nadstropju sem z razširitvijo pridobila prostor za kopalnico. V njej je pravi kaštelski zid, saj zaradi pomanjkanja prostora ni bilo moč obleči zidu. Kopalnica je čistih oblik, v njej je le tuš, s plosko vgradno kadjo ter stekleno steno, ki omogoča transparentnost - tako je pogled usmerjen na kaštelski zid ter na pult umivalnika, ki je iz grobega neobdelanega monolita. Kot kontrast na njem stoji steklen umivalnik.

V nadstropju sta še spalnica in otroška soba. Otroška soba z pogradom nudi dvojno ležišče, ob tem je pisalna miza, ki služi lahko tudi kot delovni prostor. Omare niso vidne, saj so zasnovane kot zidane omare z masivnimi frontami, pobarvanih v svetle tone.

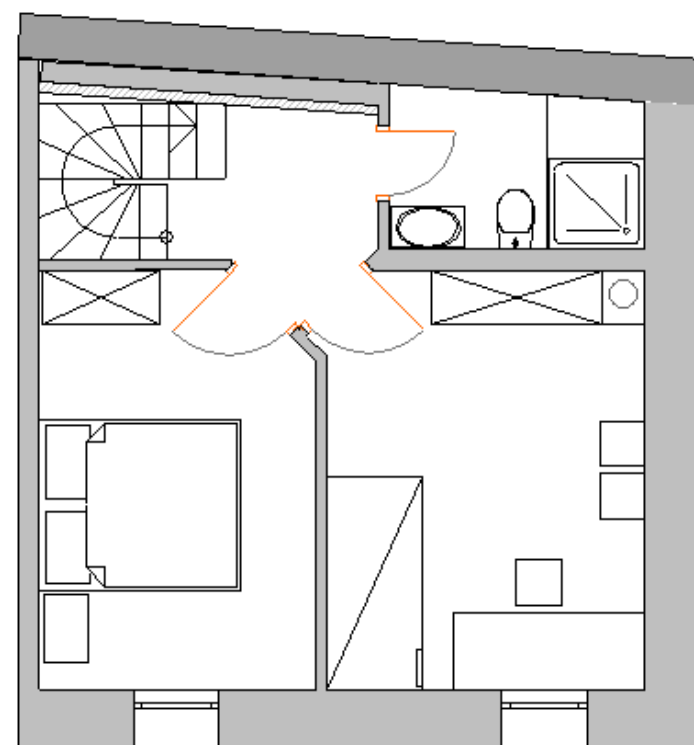
¹² Arhitekt za notranjo opremo: Habitare d.o.o.

VRSTNA HIŠA V VRŠARJU, PRITLIČJE
M=1:50



Sl. 57.-58, Vršar, tloris: notranja oprema - novo stanje, pritličje

VRSTNA HIŠA V VRŠARJU, NADSTROPJE
M=1:50



Vršar, tloris: notranja oprema - novo stanje, nadstropje

Pohištveni elementi in notranja oprema¹³

Pri izboru pohištvenih elementov sem iskala sodobno obliko, ki bi vseeno nosila duh preteklosti in tradicije. Rdeča nit vseh prostorov je preplet starega z novim.



Sl. 59, Notranja oprema:
Lučka ingo Maurer - Savoie



Sl. 60, Notranja oprema
Ethnicraft, Omara, masiva



Sl. 61, Notranja oprema,
ITF Stol papette ciel - kovinski stol, s perforiranimi motivi listov

¹³ Arhitekt za notranjo opremo: Habitare d.o.o

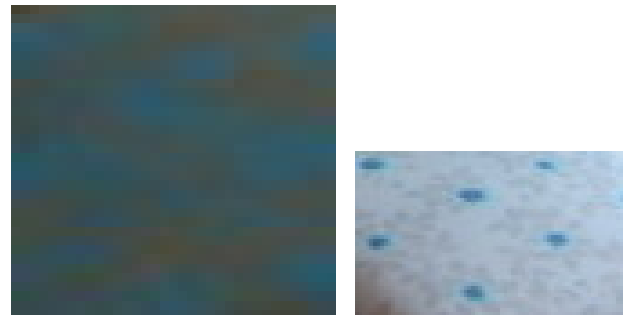
Materiali in barve interiera¹⁴

Oblikovanje interiera: V interieru prevladuje avtohtoni hrast, njegova oljena in ščetkana obdelava, pa dajeta lep kontrast čistim, minimalističnim oblikam pohištva. Tla so sicer iz beljenega hrasta, da bi se v prostor vneslo čim več svetlobe in mediteranske svežine. Stavbno pohištvo je prav tako narejeno iz masivnega hrasta, pobarvano v bele, pepelnate odtenke. Stene so obdelane na poseben način, ki dajejo prostoru grob rustikalen videz - nanj je nanešen sloj grobega peska, piko na i daje še poseben patiniran način barvanja sten. Grede na stropu so prav tako pobarvane v beli odtenek. Brez kamna si ne moremo zamisliti mediteranskega prostora; uporabila sem ga kot kamnito steno v spodnjem dnevnem prostoru in v kopalnici. Spodnji wc je položen s prodniki, ki spominjajo na kamenčke, ki jih najdemo na plaži.

Ker ima hiša majhna tradicionalna okna smo oblikovali interier v svetlih, peščenih odtenkih, ki zaobjamejo celoten spodnji prostor in mu dajejo občutek veličine, ta barva se lepo poveže z barvo hrasta na kuhinjskem pultu. Močna modra barva na zunanjih polknih je značilna za to področje, uporabila sem jo tudi na blazinah na klopi in nekaterih dodatkih. Vzorci perforirane stola se ponovijo tudi na okrasnih blazinah. Drva v niši so že sama posebni element, ki vzbudi pozornost. Groba struktura drv je dober kontrast s čisto, minimalistično linijo niše. V gornjih dveh sobah so stene obarvane v barvo lavande (spalnica), otroška soba pa v nekoliko bolj drzno indigo barvo. Tabureji in gubani roli v lila barvi daje zanimiv, živahen kontrast indigu ter naredi sobo res otroško.



Sl. 62, Notranja oprema Tla v wc



Sl. 63, Notranja oprema: Blago s listi, ki spominjajo na perforacijo pri stolih

¹⁴ Arhitekt za notranjo opremo: Habitare d.o.o.

Tradicionalni elementi in notranja oprema interiera: Arhitekt za notranjo opremo: Habitare d.o.o



Sl. 64 in 65, Interier: Vrsar, Oblikovanje interiera: Habitare

Tradicionalni elementi interiera se pojavljajo kot grede na stropu, oblika oken, notranja vrata in kljčke, na stopnišče pa je kot ograja postavljen star šivalni stroj.



Interier: Vrsar, Oblikovanje interiera: Habitare



Interier: Vrsar, Oblikovanje interiera: Habitare



Interier: Vrsar, Oblikovanje interiera: Habitare



Interier: Vrsar, Oblikovanje interiera: Habitare



Interier: Vrsar, Oblikovanje interiera: Habitare



6.2. VILA V SINOŽIČIH, ISTRA - HRVAŠKA¹⁵



Sl. 76, Vila v Sinožičih

Arhitektura in eksterier

Vila se nahaja na samem robu vasi Sinožiči, ki je cca 15 km oddaljena od obmorskega turističnega mesta Poreč. Stoji pod vrhom vzpetine, pred njo pa je lep pogled na oljčni nasad in morje. Tudi ta hiša ta ima tradicionalno zasnovo, njena tlorisna oblika ni tipično istrska, to je pravokotna, saj se prelomi in tako nekoliko spominja na obliko španske haciende. Njena J in JZ fasada je v celoti oblečena v avtohtoni istrski kamen, zadnja fasada pa je ometana in pobarvana na poseben patiniran način. Na sprednji JZ strani fasade se odpirajo velika okenska vrata s prečkami, ki prepuščajo svetlobo v notranje prostore. Pogled na JZ delu pritegne tradicionalni element baladur, ki se odmika od osnovne tlorisne zasnove. Nad baladurjem je odprta terasa, pokrita s pergolo, ki jo obrašča ovijalka in tako nudi zavetje pred močnim soncem. Zadnja, SZ fasada ima manj odprtih in le te so manjše - podobno kot je bilo to pri tradicionalni mediteranski hiši - predvsem zaradi vetra. Velika okenska vrata imajo polkne, ki bodisi hišo ščitijo pred soncem ali pa jo varujejo pred nepovabljenimi gosti.

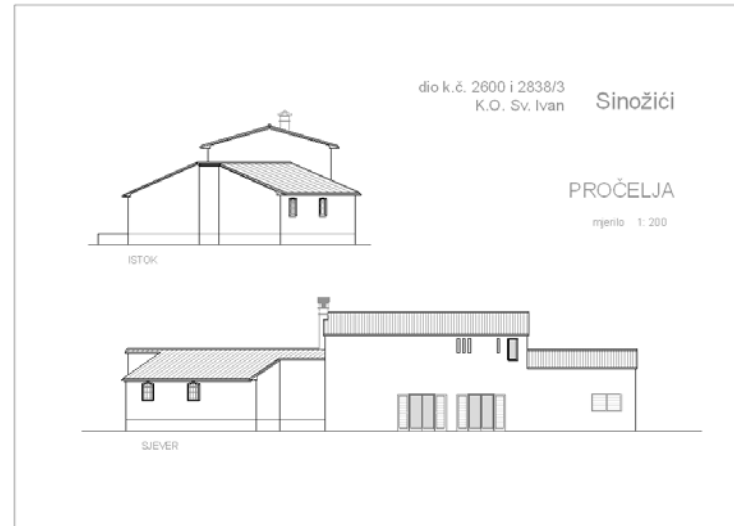
Iz prereza hiše je razvidno, da je zasnovana v treh nivojih: prvi, najnižji, zalomljeni del predstavlja svojo bivalno enoto, ki se s hodnikom povezuje s preostalo hišo, v osrednjem najvišjem delu so v pritličju dnevni prostori, v nadstropju pa spalni prostori. Zadnji del vile pa pripada kuhinji in servisnim prostorom.

Pred hišo se odpira velik vrt z avtohtonim rastlinjem: oljkami, borovci... Poti in posamezne dele hiše zaokrožuje mediteransko nizko rastlinje: sivka, rožmarin..., po fasadi pa se vzpenja značilna mediteranska bugenvilija. Okoli hiše je ograja iz suhozida, ta se pri vhodu na parcelo sreča z modernejšimi kovinskimi vrati in tako že nakazuje na zgodbo, ki se odvija v interieru: stalen preplet tradicije s sodobnimi komponentami.



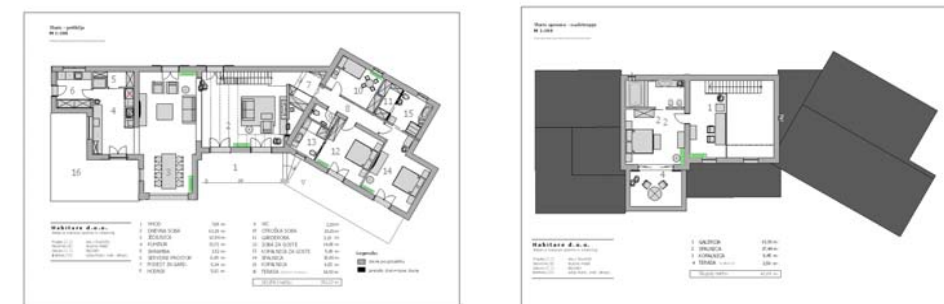
Sl. 77, Sinožiči pogled

¹⁵ Arhitekt za notranjo opremo: Habitare d.o.o



Sl. 78-79, Sinožići, pogledi

Interier - oblikovanje prostora¹⁶



Sl. 80- 81, Sinožiči, tloris pritličja in nadstropja

Celoten koncept oblikovanja interiera temelji na mešanici modernega in starega in na ta način ustvari eklectičnost prostora. Zasnova, ozadje sta groba: posamezne stene, obložene s kamnom, obdelava stenskih površin, kamin, pohištveni elementi pa so minimalističnih oblik, vendar pa s svojimi materiali, teksturo in barvami nakazujejo na mediteransko okolje.

V pritličju imamo na skrajnem delu servisne prostore: pralnica z likalnico, ob kuhinji, ki je dvoredna je prostor za malo shrambo. Kuhinja je zasnovana moderno, pa vendar je še vedno klasična zidana kuhinja s prezidi. Na pultu je poliran, ščetkan kamen - kirmenj, ki daje lepo elegantno podobo. Fronte kuhinje so zasnovane popolnoma moderno. Stekljeni predalnik in gornja omarica, spominjata na staro kredenco - le da ta ni povezana, deli ju pult in vmesni prostor. Vse kuhinjski elementi so bodisi skriti za lesenimi kuhinjskimi frontami ali pa kar vgrajeni v zid, tako da dobimo videz moderno- tradicionalne kuhinje.

V jedilnici znotraj baladurja stoji dolga masivna miza, pogled se od tu odpira na zunanji vrt, tako da dobimo občutek kot, da bi bila postavljena v sam vrt. Dnevni prostor je zasnovan v dva dela; prvi z dogajanjem pred TV, drugi, intimnejši pa je ob kaminu. V ločenem delu sta soba za goste, otroka soba, ter spalnica. Znotraj spalnice je mini wellness, s turško kadjo ter garderobna soba.

Nad dnevnim delom dnevnega prostora se dviguje galerija, obdana z kovinsko - žično ograjo, ki prostoru zagotavlja transparentnost, hkrati pa je lepo nasprotje omenjeni naravni osnovi. Na galeriji je delovna miza s predalnikom, od tam pa je lep pogled na kamin in bogato oblikovan lesteneec. Iz galerije se pride v drugi spalni del, lepo ozadje za posteljo daje tapeta, ki se zlije s kovano posteljo ter lučkami s temnimi širmi iz blaga. Okna pa obrobajo temno sive zavese, ki se povežejo s kovanimi deli postelje. Spalnica ima izhod na teraso s pogledom na morje.

¹⁶ Arhitekt za notranjo opremo: Habitare d.o.o

Pohištveni elementi v interieru¹⁷

Pohištveni elementi in vsa notranja oprema so stilizirana sodobna oblika tradicije.



Sl. 82, Notranja oprema:
Luč v jedilnici



Sl. 83, Notranja oprema: Miza v jedilnici



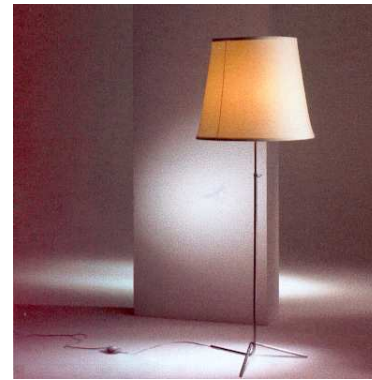
Sl. 84, Notranja oprema: Stoli v jedilnici



Sl. 85, Notranja oprema:
Lesteneč v dnevnem prostoru



Sl. 86, Notranja oprema:
Predalnik



Sl. 87, Notranja oprema:
Prosto stoječa svetilka



Sl. 88, Notranja oprema:
Sedežni elementi

¹⁷ Arhitekt za notranjo opremo: Habitare d.o.o

Materiali, teksture in barve interiera¹⁸

Oblikovanje prostora: **Kamen:** Grobo zasnovano dajejo SV stena iz suhozida, kamin s klopjo, ki je obdelan na antični in štokan način, pult v kuhinji iz poliranega kirmenjaka, dekorativen element kamnita maska nad kaminom, v spodnji kopalnici pa so položeni prodniki. **Terracotta:** istarske tavelice so položene po celotnem pritličju, tako v kuhinjskem in dnevnem prostoru, kot tudi v ločeni bivalni enoti. Tavelice, dajejo prijeten kontrast grobemu kamnu, hkrati pa s svojim odtenkom dajejo občutek trdne osnove tal. Obdelane so z oljem, tako da imajo lep svilnat izgled. **Les:** Vsi pohištveni elementi miza, predalniki..., razen v ločeni, mladostnejši enoti (tam so elementi iz wenge furnirja) so narejeni iz masivnega hrasta, ki je naoljen. Določene omare, vgradne omare, so obdelane na podoben način kot stena - patinato in se tako stopijo s stenami in dajejo občutek celovitosti. Tako je pogled usmerjen le na posamezne lepe poudarke v prostoru. Tla v gornjem nadstropju so iz masivnega, ščetkanega hrasta in so naoljena.

Vsi ti naravni materiali dajejo grobo zasnovano, ozadje interiera, kamor je umeščeno moderno, minimalistično pohištvo. Blago sedežnih elementov v dnevnem prostoru je bilo pazljivo izbrano: mehka, žametasta struktura, daje rahel svilnat odtenek, barve pa se lepo povežejo med seboj. Osnova notranjega ambienta - stene in tla so v naravnih svetlih tonih, ritem in zanimivost prostoru pa dajejo mediteranske barve: odtenki zeleno modre, lavande, rjave, vijolične... Sedežni elementi so narejeni iz kolaža različnih barv, ki se nato skupaj povežejo v zanimivo celoto. Mehkobo v prostoru vnesejo zavese do tal, narejene z temno rjavo obrobo, ki daje vez z ostalimi elementi.

Kovinski elementi: kovinsko - žična ograja, ročno oblikovan lesteneč, tri delni set ročno izdelanih mizic.

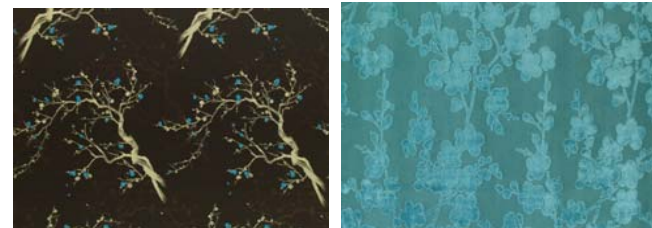
¹⁸ Arhitekt za notranjo opremo: Habitare d.o.o



Sl 89-90, Notranja oprema: blago v 1. sedežnem kotu¹⁹



Sl. 91, Notranja oprema: Blago zaves



Sl. 92, Notranja oprema:
Blago na sedežnih elementih v drugem delu dnevnega prostora



Sl. 93, Notranja oprema: Tapeta v spalnici

¹⁹ Arhitekt za notranjo opremo: Habitare d.o.o

Pogled v interier: Oblikovanje interiera in opremljanje prostora²⁰ Habitare



Sl. 94-101, Interier: Sinožiči notranjost, Oblikovanje interiera: Habitare



Sl. 95, Interier: Sinožiči notranjost, Oblikovanje interiera: Habitare



Sl. 96, Interier : Sinožiči notranjost, Oblikovanje interiera: Habitare



Sl. 97, Interier: Sinožiči notranjost, Oblikovanje interiera: Habitare

²⁰ Arhitekt za notranjo opremo Habitare d.o.o.



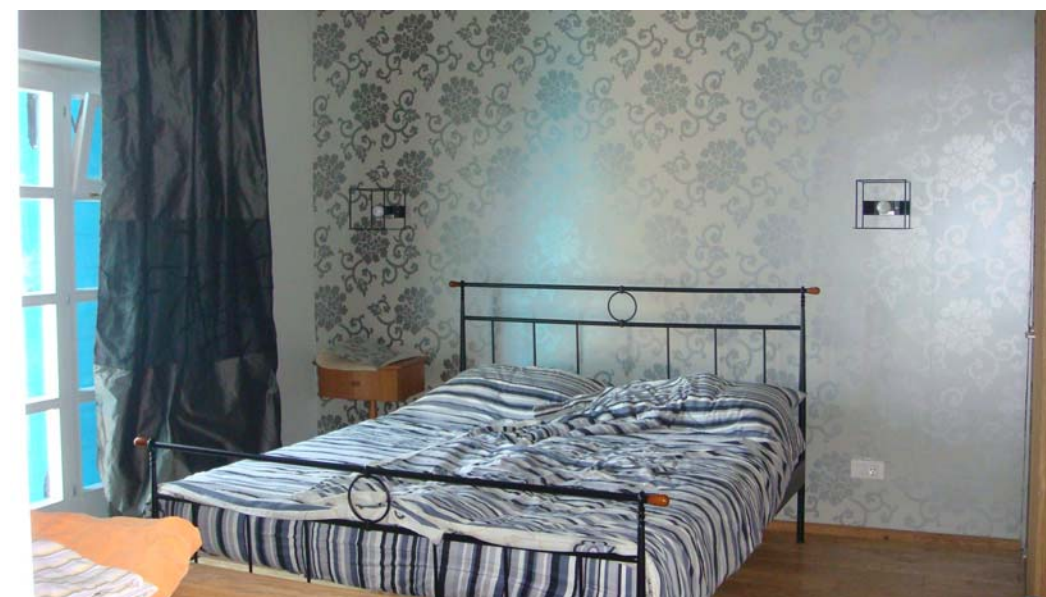
Sl. 98, Interier : Sinožiči notranjost, Oblikovanje interiera: Habitare²²



Sl. 99, Interier : Sinožiči notranjost, Oblikovanje interiera: Habitare



Sl. 100, Interier : Sinožiči notranjost, Oblikovanje interiera: Habitare



Sl. 100, Interier, Sinožiči notranjost, Oblikovanje interiera: Habitare

²² Arhitekt za notranjo opremo: Habitare d.o.o

LITREATURA IN VIRI:

1. Kraška hiša in arhitektura krasa / Stanislav Renčelj in Ljubo Lah, Koper, Libris, 2004
2. Stavbarstvo slovenskega podeželja : značilno oblikovanje stanovanjskih hiš / Živa Deu, Ljubljana, Kmečki glas, 2001
3. Kamniti svet/ Zvona Ciglič, Koper, Pokrajinski muzej Koper, 1993
4. Svet umetnosti/ Camillo Semenzatto, Ljubljana, MK, 1979
5. Umetnost in arhitektura / Edvard Ravnikar, Ljubljana, Slovenska matica, 2007
6. Prenova stavbne dediščine na podeželju/ Ljubo Lah, Novo Mesto, Dolenjska založba, 1994
7. Arhitektura/ Vojteh Ravnikar in skupina Kras, Obalne galerije Piran, 1987
8. The loss of identity in Mediterranean Architecture / Alessandra Scarano, Napoli, Intbau, 2006
9. Identita e differenze nell'architettura e nel paesaggio del Mediterraneo/ Alessandra Scarano, Napoli, Università degli Studi di Napoli Federico II, 2005
10. Tuscan elements/ Alexandra Black / Simon McBride, London, Bear Productions, 2003
11. Mediterranean living, / Evergreen, Taschen, 2007
12. http://www.manly.nsw.gov.au/ignitionSuite/uploads/docs/mission_brochure_d2.pdf
13. http://baza.svarog.org/zgodovina/stari_vek/anticna_arhitektura.php
14. http://ancienthistory.about.com/library/bl/bl_gkhouse.htm
15. http://bs.wikipedia.org/wiki/Islamska_arhitektura
16. <http://hr.wikipedia.org/wiki/Mud%C3%A9jar>
17. <http://www.patronato-alcazarsevilla.es/index.php?modo=galeria&m=60&idcat=55&ver=60>
18. <http://www.s-istra.net/content.php?article.128>
19. <http://razor.arnes.si/~mkralj/istra-history/prehistory-s.html>